

Guide d'accompagnement pour l'implémentation d'un portfolio dans les filières de la HES-SO

Table des matières

Avant-propos	1
Introduction	2
1 La démarche portfolio	4
1.1 Le portfolio	6
1.2 Le contenu du portfolio	8
1.3 Format: e-portfolio ou non ?	10
1.4 L'équipe portfolio	12
2 Fondements pédagogiques de la démarche portfolio	14
2.1 Approche par compétences et portfolio	16
2.2 Démarche réflexive et portfolio	18
2.3 L'accompagnement dans le portfolio	26
2.4 Évaluer avec le portfolio	28
3 Défis du portfolio	34
3.1 Développer le rôle d'accompagnant·e chez les enseignant·es	36
3.2 Le portfolio à l'ère de l'IA	38
3.3 Avantages et points d'attention	42
4 Concevoir un dispositif portfolio	46
4.1 Préciser la démarche portfolio souhaitée	48
4.2 Valoriser le portfolio dans le programme	54
4.3 Préparer la mise en œuvre	56
4.4 Préparer des activités intégrant le portfolio	58
Conclusion	60
Soutiens et ressources à disposition	61
Bibliographie	62

Avant-propos

Garantir le développement des compétences des étudiant·es pour former les professionnel·les de demain est la mission première de notre institution.

La HES-SO souhaite soutenir le processus de formation des étudiant·es en encourageant la démarche portfolio à travers ce guide. Elle est aussi heureuse d'annoncer la mise à disposition d'un outil e-portfolio aux filières qui souhaitent s'engager dans cette démarche.

Permettant de valoriser les expériences d'apprentissage des étudiant·es dans un seul espace, la démarche portfolio offre de nombreux possibles. Elle est tout d'abord une alliée des étudiant·es pour donner du sens aux activités pédagogiques et prendre conscience de l'état de développement de leurs compétences.

Le portfolio a également l'avantage d'encourager leur autonomie et de valoriser la diversité de leurs profils : il permet à chacun·e de mettre en lumière ses qualités et son cheminement jusqu'à l'obtention du diplôme !

Pour mener à bien ce processus, l'accompagnement des enseignant·es et la collaboration au sein des équipes pédagogiques sont évidemment essentiels. Merci à vous !

Que ce carnet vous accompagne et vous soutienne, à l'image de votre engagement constant envers nos étudiant·es !

René Graf, vice-recteur Enseignement

Introduction

Issu du monde des arts, le portfolio s'impose progressivement comme un instrument pédagogique de référence dans l'enseignement supérieur et les formations professionnalisantes.

En effet, il permet de soutenir, documenter, valoriser, voire évaluer la progression des étudiant·es, et en particulier le développement de leurs compétences.

Le portfolio est tout particulièrement adapté à la HES-SO, dont la vocation est de former des professionnel·les de haut niveau et dont les dispositifs de formation sont conçus selon une approche dite « par compétences ».

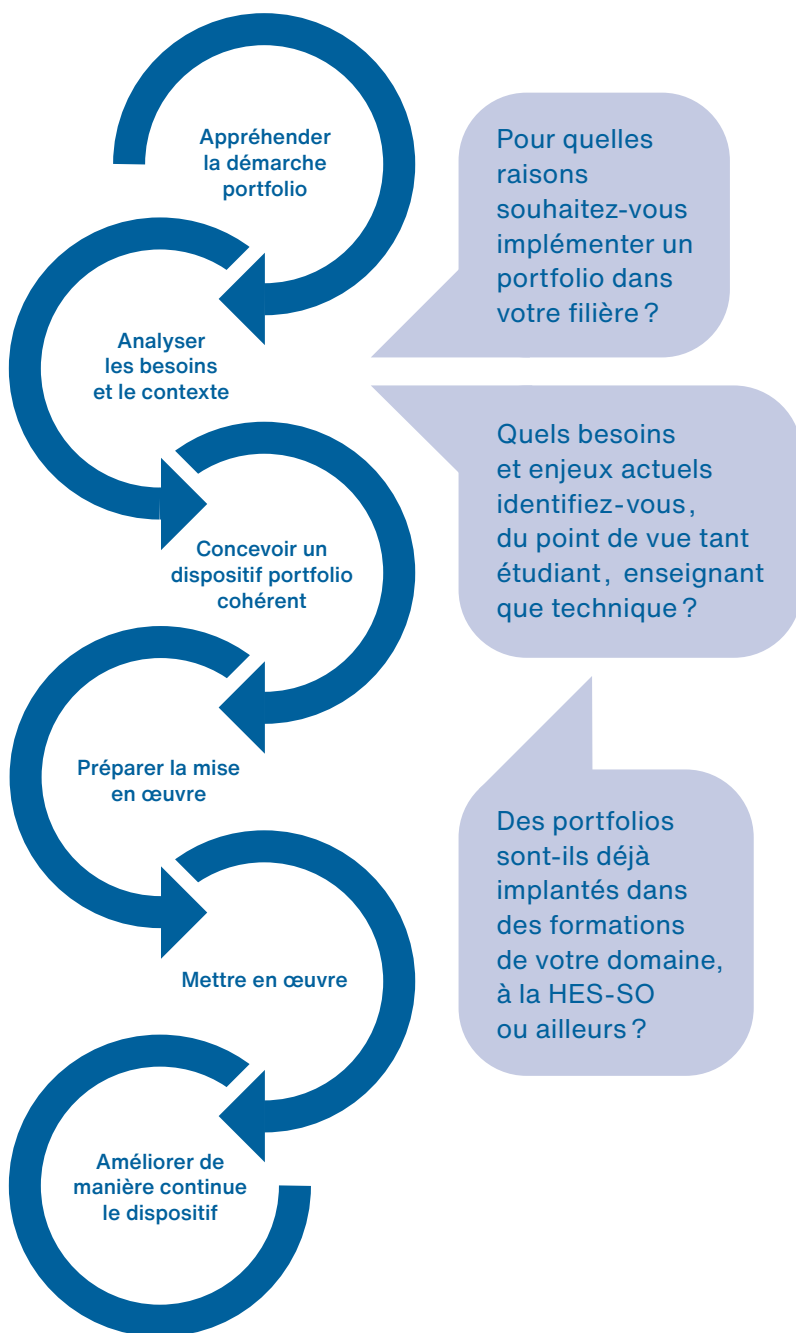
L'usage pédagogique du portfolio instaure les étudiant·es comme de véritables acteurs et actrices de leur formation. Son efficacité et son adoption par les étudiant·es et les enseignant·es dépendent cependant de la façon dont il est intégré dans le dispositif de formation.

Mettre en œuvre un portfolio implique en effet une coordination de qualité entre ce dispositif, le programme d'études et les personnes qui contribuent à son encadrement et à son accompagnement.

Ce guide, à annoter, est conçu pour accompagner les équipes pédagogiques dans la conception, la planification et l'implémentation d'une démarche portfolio cohérente et motivante pour l'ensemble des acteurs et actrices impliqué·es dans une formation organisée dans une approche par compétences.

Le format de chaque dispositif est laissé libre à chaque filière et haute école. Néanmoins, à des fins d'orientation, les usages et les formats recommandés pour renforcer l'efficacité du portfolio et son adéquation avec l'approche par compétences sont indiqués par un ©.

Le schéma de la page de droite illustre le parcours que ce guide propose d'emprunter pour mettre en œuvre une démarche portfolio.



1.

La démarche portfolio

Qu'est-ce qu'un portfolio ?

Qu'est-ce qu'un e-portfolio ?

**Pourquoi proposer
un portfolio dans
une formation en HES ?**

1.1 Le portfolio

Le portfolio est un dossier personnel et évolutif rassemblant, dans un but précis, des documents représentatifs d'expériences et de réalisations. En formation, plus précisément en HES, il documente le développement des compétences des étudiant·es en réunissant des traces et analyses montrant l'apport de ces expériences à leur parcours de formation.

Cette démarche permet de valoriser les apprentissages, de démontrer le développement de compétences et, plus largement, de donner du sens à la formation en lien avec la construction de leur identité professionnelle.

Les étudiant·es sont propriétaires de leur portfolio. Selon les exigences et les besoins, celui-ci peut être partagé, en partie ou dans son entier, avec des enseignant·es, des pairs ou d'autres personnes impliquées dans le dispositif de formation.

Pour renforcer son efficacité et le sens qui lui est attribué, le portfolio gagne à être utilisé tout au long du cursus.

Supposant une activité réflexive parfois inédite pour les étudiant·es, la réalisation d'un portfolio implique un accompagnement et la formulation de consignes et d'attentes claires et explicites. Celles-ci vont orienter le travail des étudiant·es, les aider à sélectionner les éléments pertinents à inclure dans leur portfolio et conditionner la qualité de leur travail et celle des personnes qui les accompagnent.

Les quatre types de portfolio

L'usage pédagogique du portfolio peut poursuivre des buts distincts, chacun étant attaché à un type de portfolio. On en distingue généralement quatre : le portfolio de développement (professionnel), d'apprentissage, d'évaluation et de présentation.

Un dispositif peut tout à fait poursuivre plusieurs buts à la fois. Ceux-ci doivent par contre être soigneusement identifiés et communiqués aux étudiant·es.

Quel(s) type(s) de portfolio souhaitez-vous mettre en œuvre ?

Portfolio de ^Pdéveloppement professionnel

Dossier documentant le développement des compétences. Réalisé en formation, il peut aussi être poursuivi au fil de son activité professionnelle.

+
Idéal pour articuler formation et développement de la professionnalité dans les filières HES, en lien avec un référentiel de compétences

+
Intègre une dimension réflexive

Portfolio d'apprentissage

Dossier regroupant des documents présentant les acquis, la progression ainsi que les stratégies d'apprentissage utilisées par les étudiant·es.

+
Idéal pour une implémentation au sein d'un module ou sur une thématique

+
Adapté au suivi de la progression d'apprentissages, intégrant ou non une dimension réflexive

Portfolio d'évaluation

Sélection ciblée de documents démontrant l'atteinte d'un objectif ou du niveau de développement de compétences attendu dans le cadre d'une évaluation, voire d'une certification.

+
Idéal pour évaluer les apprentissages réalisés dans des situations authentiques

Portfolio de présentation

Sélection de ses meilleures réalisations pour mettre en valeur un parcours ou un profil professionnel, par exemple complémentaire à un CV.

+
Renforce la motivation
Prépare et favorise l'insertion professionnelle des étudiant·es

1.2 Le contenu du portfolio

Le portfolio regroupe une sélection de pièces qui constituent des traces des expériences des étudiant·es. Celles-ci documentent, démontrent et présentent les expériences qui ont contribué au développement des compétences et des apprentissages des étudiant·es.

La nature de ces pièces peut être très diverse :

- rapports et documents de projets, de stages ou d'activités pédagogiques
- analyses réflexives
- présentation de soi, récits de vie
- journaux de bord
- comptes rendus d'expériences, d'(auto-)évaluations

Quels contenus devraient contenir les portfolios de vos étudiant·es ?

Leur format peut comprendre des textes, mais aussi des documents de référence, des images, des fichiers vidéo ou audio, des liens vers le web ou des références à des objets.

Commentées, notamment au travers de textes réflexifs (P) et d'un classement renvoyant aux compétences du référentiel (P), ces traces permettent de transformer une expérience en preuve de développement.

Si le portfolio intègre des éléments en lien explicite avec la formation, il est également conseillé d'y intégrer des pièces qui se réfèrent à des expériences réalisées avant ou en dehors des études. Cette complémentarité renforce la dimension personnelle du portfolio.

Le portfolio ne se limite pas au résultat final de l'expérience – représenté par une pièce déposée dans le portfolio. Il permet aussi de valoriser le processus et contribue à mieux comprendre la complexité de chaque situation d'apprentissage, grâce à son explicitation dans les commentaires contextualisant chaque trace.

L'accompagnement prévu dans le dispositif portfolio permet de renforcer cette orientation et le sens donné à la démarche.

Plus les pièces déposées dans le portfolio sont commentées, plus elles informent sur leur apport au développement de la personne. Les textes réflexifs sont donc particulièrement adaptés.

Les éléments portés au dossier devraient au minimum être contextualisés avec des éléments tels que :

- Date ou période de l'expérience ou de l'établissement de l'élément porté au dossier
- Rattachement de la pièce à une catégorie, p.ex. à une compétence du référentiel
- Courte description et mise en contexte de l'élément choisi, par exemple :
 - « Cet élément m'apparaît pertinent parce que... »
 - « J'aimerais particulièrement mettre en évidence... »
 - « Ce que j'aimerais intégrer à ma pratique professionnelle à partir de cet élément est... »

Introduire le portfolio en valorisant l'expérience des étudiant·es déjà acquise dès leur entrée en formation est un excellent moyen pour présenter la démarche et son articulation avec les compétences du référentiel à développer.

1.3 **Format: e-portfolio ou non ?**


Qu'il soit matériel, numérique ou réalisé sur une application dédiée (e-portfolio), le portfolio peut prendre plusieurs formes tout en poursuivant les mêmes objectifs pédagogiques. Avant de choisir le format du dispositif, il est cependant indispensable de préciser la démarche qui le sous-tend et d'identifier les besoins et contraintes spécifiques au contexte.

Un outil e-portfolio permet aux étudiant·es de rassembler, d'organiser et de présenter un ensemble de pièces dans un espace numérique.

Ce format possède un certain nombre d'avantages :

- Il est accessible en tout temps depuis un ordinateur ou un téléphone portable
- Il est particulièrement facile à partager avec des tiers
- Il garantit une structure de portfolio commune à l'ensemble des étudiant·es, tout en permettant une personnalisation des contenus
- Il permet de classer les expériences en les rattachant à des catégories communes, p.ex. le référentiel de compétences.
- Il guide le travail des étudiant·es et leur permet de s'autoévaluer
- Il facilite l'accompagnement par les enseignant·es
- Il renforce le suivi longitudinal des apprentissages
- Il permet de créer facilement un portfolio de présentation professionnelle attractif
- Il peut intégrer des contenus dans des formats variés (textes, images, vidéos, audios, liens...)



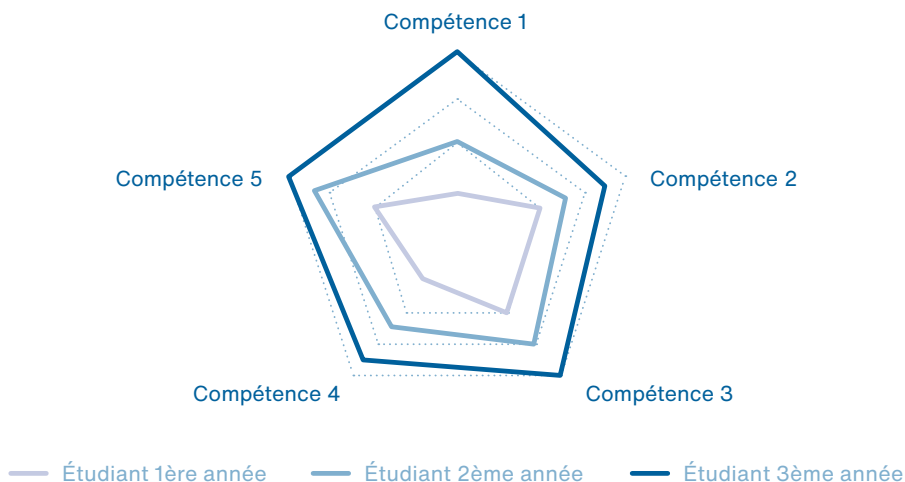
 [Découvrez l'outil
e-portfolio à disposition
des filières de la
HES-SO intéressées](#)

Les diagrammes dits « en toile d'araignée » sont de très bons supports pour représenter et synthétiser l'état de développement des compétences de chaque étudiant·e, que ce soit au travers de son autoévaluation ou en croisant le positionnement de l'étudiant·e avec l'appréciation de la personne qui l'évalue.

Dans un e-portfolio, il est aisé de comparer l'évolution des positionnements attribués aux différents indicateurs – en général, les compétences du référentiel de la filière.

Autoévaluation de l'étudiant

Exemple de diagramme d'autoévaluation du développement des compétences par l'étudiant·e



1.4 L'équipe portfolio

La réussite d'un dispositif portfolio repose sur l'implication de plusieurs acteur·rices. Concevoir un tel dispositif nécessite ainsi de les identifier, de préciser leurs rôles et de coordonner leurs contributions, dès l'entrée dans la démarche. Un comité réunissant différents rôles et fonctions contribue à une mise en œuvre efficiente.

Les étudiant·es Véritables auteur·rices du portfolio, les étudiant·es choisissent les expériences à documenter, s'autoévaluent, rédigent leurs réflexions, présentent et démontrent le développement de leurs compétences et de leur processus de professionnalisation. Cette responsabilité favorise leur autonomie. L'investissement des étudiant·es dans la démarche portfolio constitue un enjeu majeur.

Les accompagnant·es (ou coachs) Ce rôle, généralement porté par des enseignant·es, consiste à assurer le suivi individualisé du portfolio et à soutenir la démarche réflexive des étudiant·es, durant une partie du cursus ou sur l'ensemble de la formation. Ce rôle essentiel diffère de celui d'enseignant·e : il s'agit de guider sans diriger, d'instaurer une relation de confiance et de personnaliser l'accompagnement. Ce rôle peut inclure l'évaluation des portfolios.

Les enseignant·es Les enseignant·es encouragent à mettre en lien les apprentissages réalisés dans leurs enseignements avec les compétences du référentiel et le portfolio, voire utilisent ce dernier pour évaluer. Ce rôle, complémentaire à celui d'accompagnant·e, renforce la mise en œuvre du portfolio, de l'approche par compétences et d'une démarche réflexive au sein de la filière.

Les pairs Les échanges entre collègues d'études — que ce soit sous forme de co-évaluation, de discussion ou de lecture mutuelle de portfolios — favorisent la prise de conscience des apprentissages et renforcent le sentiment d'appartenance à une communauté d'apprentissage.

L'équipe pédagogique Elle conçoit et porte collectivement le dispositif portfolio, en assure la cohérence ainsi que sa visibilité au sein de la filière, même pour les membres qui ne sont pas directement impliqué·es dans sa mise en œuvre.

La ou le responsable portfolio Cette personne coordonne la mise en œuvre et le développement du dispositif portfolio au sein de sa filière, voire de son école. Elle est par ailleurs référente auprès de l'équipe pédagogique et technique, des responsables de filière ainsi que du rectorat, en cas d'utilisation de l'outil e-portfolio institutionnel.

L'équipe technique Elle est impliquée dans la mise en œuvre de l'e-portfolio et assure le support technique au sein de la haute école, en coordination avec la DSI du rectorat.

Le·la responsable de filière et la direction de l'institution Ces rôles sont garants de la valorisation formelle du portfolio dans le cursus et de la mise à disposition de ressources adaptées (charge de travail des étudiant·es, ressources humaines dédiées au portfolio, outil, support, etc.). Ce cadre institutionnel est essentiel pour garantir la pérennité du dispositif. Il peut impliquer une coordination au niveau du Domaine.

Les conseiller·ères pédagogiques et technopédagogues Ils ou elles appuient la conception et la mise en œuvre de dispositifs pédagogiquement cohérents et assurent une veille et un accompagnement concernant la démarche portfolio et l'outil utilisé.

Les expert·es externes Que ce soit des praticien·nes formateur·rices ou d'autres personnes associées pour l'accompagnement ou l'évaluation d'activités pédagogiques, ces personnes peuvent consulter et donner du feedback sur les travaux des étudiant·es.

Dans votre équipe, qui sont les personnes à impliquer dans le dispositif portfolio ?
Avec quels rôles ?

2. Fondements pédagogiques de la démarche portfolio

Pourquoi utiliser un portfolio dans une approche par compétences ?

Comment la réflexivité soutient-elle la démarche portfolio ?

Que peut-on évaluer avec un portfolio ?

Pourquoi proposer un accompagnement aux étudiant·es dans un dispositif portfolio ?

2.1 **Approche par compétences et portfolio**

Le portfolio est un instrument particulièrement adéquat pour accompagner le développement des compétences des étudiant·es.

Les formations de la HES-SO s'inscrivent dans une approche par compétences. Elles sont en effet organisées à partir d'un référentiel qui fixe les compétences que les étudiant·es doivent avoir développées au moment de leur diplomation.

À la HES-SO, une compétence est définie, en référence aux travaux du pédagogue Jacques Tardif, comme :

Un savoir-agir complexe qui s'appuie sur la mobilisation et la combinaison efficaces d'un ensemble de ressources internes et externes dans une famille de situations.

Le cursus doit permettre aux étudiant·es de développer leurs compétences professionnelles en leur donnant les moyens d'acquérir les ressources internes indispensables, et surtout en leur proposant des situations pédagogiques authentiques les amenant à mobiliser et à combiner ces ressources pour être en mesure de répondre aux situations réelles qu'ils et elles rencontreront dans leur future vie professionnelle.

Au travers du portfolio, les étudiant·es documentent ce processus. Pour ce faire, ils et elles étayent leur progression et la qualité de leurs performances en réunissant des traces représentatives de leurs expériences et de leur développement, en les commentant à travers une démarche réflexive mise en lien avec les compétences du référentiel de leur filière.

Cette démarche contribue également à renforcer leur compréhension fine du programme de formation ainsi que son articulation avec les compétences. Le portfolio permet ainsi de faciliter la mise en lien des ressources acquises en cours avec leur utilité lors de la mise en œuvre des compétences en lien avec leur future activité professionnelle.

Comment votre programme de formation travaille-t-il avec le référentiel de compétences ?

Quelles activités ou quels modules se prêteraient bien à l'utilisation d'un portfolio ?

Quelles activités pédagogiques ou quels modules s'inscrivent dans une démarche par compétences ? En lien avec quelles compétences du référentiel ?

Quels modules ou quelles modalités pédagogiques seraient à privilégier pour renforcer l'approche par compétences ou l'utilisation du portfolio dans le programme ?

Identifier des étapes de développement pour chaque compétence du référentiel aide à la conception d'un programme de formation et d'un dispositif portfolio cohérents et qui structurent l'activité des étudiant-es.



Pour en savoir plus sur l'approche par compétences à la HES-SO, trois aide-mémoire sont à votre disposition :

1. *Concevoir un plan d'études dans une approche par compétences* (Eastes et al., 2025)
2. *Former dans une approche par compétences* (Bourquin et al., 2025)
3. *Évaluer dans une approche par compétences* (Pita Castro et al., 2025)

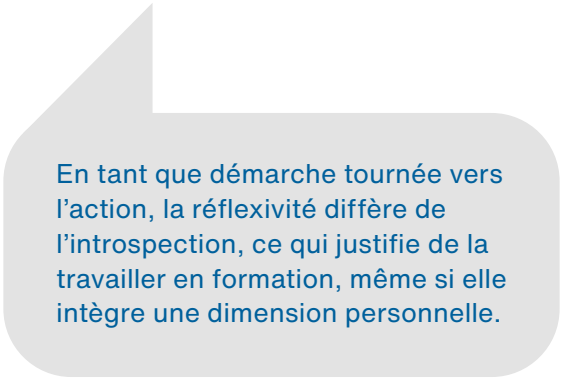
2.2 Démarche réflexive et portfolio

La réflexivité est la capacité à prendre son expérience comme objet d'analyse. Elle permet de décrire, d'identifier et de conceptualiser les composantes de cette expérience afin d'en tirer des enseignements et/ou d'orienter ses actions futures.

La démarche réflexive est au cœur du portfolio, qui requiert des écrits qui explicitent les expériences recensées, les articulent avec les compétences mises en œuvre et démontrent leur développement.

Les temps d'accompagnement au portfolio permettent d'approfondir ce travail réflexif et d'aider les étudiant·es à formaliser ce qui peut être remobilisé dans d'autres situations. La démarche réflexive peut aussi être encouragée dans les cours, en invitant les étudiant·es à tisser des liens entre les concepts travaillés et leur propre expérience.

Étudiant·es et enseignant·es ne sont pas toujours habitué·es à la démarche réflexive, qui demande de prendre du recul, d'identifier ses difficultés et, parfois, de reconnaître ses erreurs. Il est donc essentiel d'initier les étudiant·es et les enseignant·es à la démarche réflexive.



En tant que démarche tournée vers l'action, la réflexivité diffère de l'introspection, ce qui justifie de la travailler en formation, même si elle intègre une dimension personnelle.

Comment la réflexivité est-elle travaillée dans votre programme ?

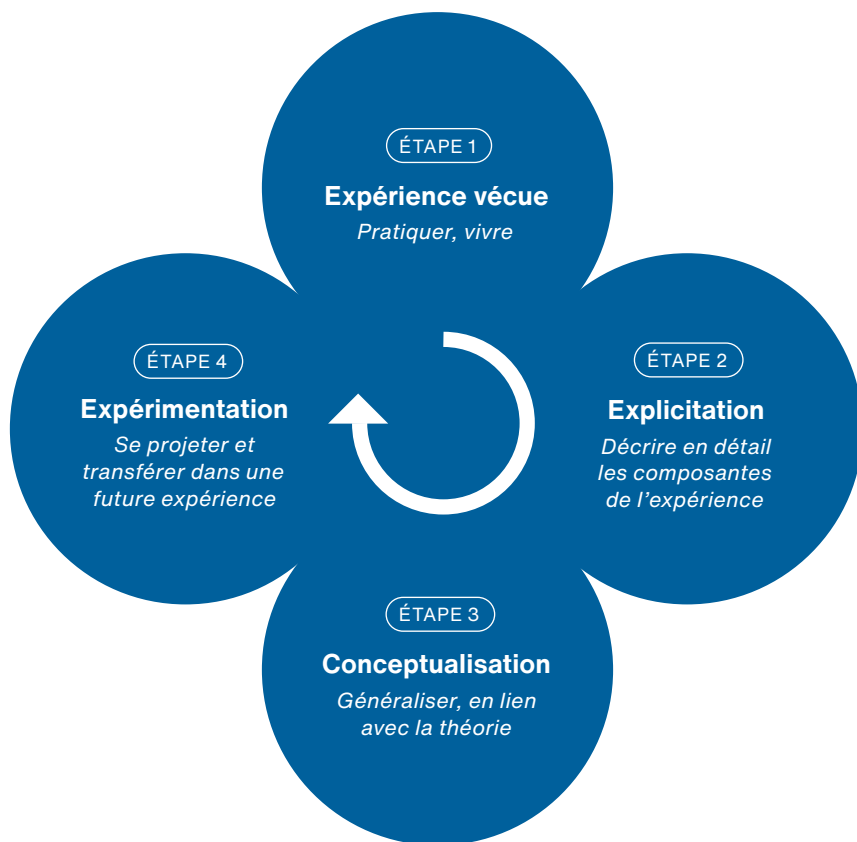
Comment introduire ou renforcer cette démarche dans votre filière ? Dans certains modules ou dans le portfolio ?

C'est prouvé : intégrer une démarche réflexive en formation augmente la performance des étudiant·es. Elle réduit leur stress lié à la réalisation de tâches et renforce leur capacité à résoudre des situations. (Peters & al., 2017 dans Lecoq, 2018). Travailler la réflexivité dans le portfolio et, de manière plus globale, dans la formation prépare les étudiant·es à endosser une posture de praticien·ne réflexif·ve dès leur entrée dans le monde du travail.

Travailler avec la réflexivité dans le portfolio

Structurer et guider la démarche réflexive renforce son potentiel.

Le modèle de l'apprentissage expérientiel de Kolb est particulièrement utile pour mettre en œuvre cette démarche, par écrit ou dans le cadre d'un accompagnement. Ce modèle se décompose en quatre étapes.



Étapes du cycle de l'apprentissage expérientiel de Kolb

ÉTAPE 1

Expérience vécue

La personne vit une situation, réalise une activité ou est confrontée à un événement réel.

Quelle expérience est significative pour moi ?

Quelle expérience m'a posé problème ou m'a permis de surmonter une difficulté ?

ÉTAPE 3

Conceptualisation

La personne tire des enseignements de l'expérience en mobilisant des concepts, des modèles et des théories sur la base de l'explicitation qu'elle a réalisée. Cette étape permet d'identifier des invariants, mais aussi des apprentissages transférables ou applicables à d'autres situations.

Quelles théories s'appliquent ?

Comment expliquer pourquoi l'expérience s'est déroulée ainsi ?

Qu'ai-je appris de cette expérience ?

Que puis-je conclure pour mon développement professionnel ?

ÉTAPE 2

Explicitation (observation réflexive)

Par une prise de recul et par la description fine de l'expérience, la personne identifie et analyse les actions, interactions, décisions, émotions, réussites ou difficultés en jeu dans l'expérience.

Qu'est-ce qui s'est passé et dans quel ordre ?

Qu'ai-je fait, pensé, ressenti ?

Quelles ressources ont été mobilisées ?

Qu'est-ce qui a bien fonctionné ou posé problème ?

Quel était mon rôle, mon intention ?

ÉTAPE 4

Expérimentation

La personne se projette dans la mise en œuvre des enseignements tirés grâce aux étapes 2 et 3. Elle se prépare en vue d'une expérience de même type, aussi bien cognitivement qu'affectivement, et identifie les ressources dont elle aura besoin.

Que vais-je faire différemment la prochaine fois ?

Comment vais-je mettre en œuvre ce que j'ai appris ?

Les écrits réflexifs

Les écrits réflexifs ont deux fonctions centrales dans un portfolio :

- Ils explicitent l'apport d'une expérience dans le développement de la professionnalité et des compétences de l'étudiant·e.
- Ils structurent la réflexion de l'étudiant·e, en l'aidant à analyser une situation, à sélectionner les éléments significatifs et à identifier les apprentissages transférables.

Écrire sur ses expériences permet ainsi de transformer un élément intégré dans le portfolio en preuve de développement.

Ces textes peuvent par ailleurs servir de support aux entretiens d'accompagnement – l'accès ou non au texte réflexif par la personne qui accompagne doit alors être clarifié dans le cadre du dispositif.

Proposer des modèles de rédaction, intégrant des consignes guidant la démarche réflexive, en reprenant par exemple les étapes du cycle de Kolb, soutient le travail des étudiant·es et facilite celui des personnes amenées à lire, évaluer ou accompagner ce genre de textes.

Les écrits réflexifs vont typiquement contenir des phrases telles que :

- *Au cours de cette situation, je me suis questionné-e sur...*
- *J'ai pris cette décision parce que...*
- *Cette expérience m'a appris que...*
- *Je constate que...*
- *Dans cette situation, j'ai mobilisé et combiné telles ressources parce que...*
- *Je pense que je devrais agir différemment sur tel point parce que...*
- *Cette expérience m'a aidé-e à prendre conscience que...*
- *Depuis que j'ai..., je me sens...*
- *Afin d'améliorer mes pratiques, je...*
- *Pour la suite, je me fixe comme objectif de...*

« Un processus métacognitif devient réflexif lorsqu'il ne se limite plus à une prise de conscience relative à un processus effectué mais qu'il suppose une évaluation et une décision quant à la modification ou non de ce processus » (Bibauw & Dufays, 2010, dans Lecoq, 2018, p. 7).

La réflexivité et ses registres

En tant que démarche d'analyse personnelle sur ses expériences, la réflexivité peut explorer différents registres. Les consignes données aux étudiant·es doivent expliciter les registres à mobiliser dans leurs travaux réflexifs.

Réflexivité sur les comportements

Ce registre de réflexivité met l'accent sur « ce qui a été fait », c'est-à-dire les actions (physiques et mentales) au regard des objectifs visés et du critère d'efficacité et/ou de justesse.

Quelles actions ai-je enchaînées, dans quel ordre et pourquoi ?
Étaient-elles cohérentes entre elles ? Pour quelles raisons ?

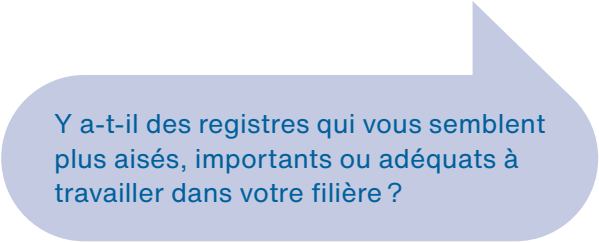
Qu'est-ce qui a bien fonctionné ou non dans mes actions ?
Quels obstacles ou facilitateurs ai-je rencontrés ?

Réflexivité sur l'engagement éthique

Ce registre explore les valeurs, les responsabilités et les enjeux liés au bien et à la justice dans l'action professionnelle.

Ai-je respecté les principes éthiques, règles déontologiques et le cadre légal ? Ai-je tenu compte des besoins, émotions et points de vue d'autrui ?

Quelles valeurs ont guidé mes actions dans cette situation ?
Ai-je assumé la responsabilité de mes choix, même en cas d'erreur ?



Y a-t-il des registres qui vous semblent plus aisés, importants ou adéquats à travailler dans votre filière ?

Réflexivité sur l'engagement affectif

Ce registre s'intéresse à ce qui a été ressenti au cours de l'expérience. Il implique d'explicitier les émotions et sentiments vécus, en faisant preuve de sincérité et d'authenticité.

Quelles émotions ai-je ressenties durant cette expérience et à quels moments se sont-elles manifestées ?

Qu'est-ce qui a déclenché ces émotions et comment ont-elles influencé ma manière d'agir ou de décider ?

Réflexivité sur les ressources mobilisées et les décisions

Ce registre analyse les décisions et choix opérés, ainsi que les différentes ressources et savoirs mobilisés et combinés durant l'expérience.

Quels savoirs, savoir-faire et savoir-être ai-je mobilisés, priorisés, combinés dans cette situation ?

Quels choix ai-je fait ? Et pourquoi ? Ai-je su adapter les ressources mobilisées à la réalité du terrain ?

Réflexivité sur l'identité professionnelle

Ce registre porte sur la construction de l'identité professionnelle. Il engage une réflexion sur ses valeurs, ses représentations de la profession et son rapport aux normes de la profession.

Comment ai-je adopté une posture professionnelle dans cette situation ? Quels aspects de ma personnalité influencent ma pratique ?

Comment cette expérience fait-elle évoluer mon projet professionnel et ma vision de la profession ? Que dois-je encore renforcer pour progresser ?

2.3 **L'accompagnement dans le portfolio**

La production d'un portfolio doit se réaliser dans un cadre pédagogique propice. Faire un portfolio peut en effet se révéler être une activité inhabituelle ou déroutante pour des étudiant·es. Un accompagnement à cette démarche par des enseignant·es est donc recommandé.

L'accompagnement est ici entendu comme la mise en relation d'un·e enseignant·e avec un·e étudiant·e ou un petit groupe d'étudiant·es, dans des conditions favorables au dialogue et dans un espace-temps protégé, afin de faciliter et de soutenir le processus réflexif demandé par le portfolio.

Les rencontres et les activités proposées dans le cadre de l'accompagnement, nourries par le questionnement de l'enseignant·e, favorisent en effet la prise de distance des étudiant·es vis-à-vis de leurs expériences et soutiennent la démarche réflexive.

Cette relation aide aussi à identifier et à formaliser les apprentissages réalisés, les besoins et priorités de chaque étudiant·e pour poursuivre son portfolio, sa formation, travailler sur sa posture professionnelle et préparer son entrée dans le monde du travail.

L'accompagnement a également pour but de donner du sens au portfolio. Il suppose un travail d'encadrement impliquant de fixer certaines exigences — délais, démarche, contenus minimaux attendus...

Si la personne en charge de l'accompagnement est également amenée à évaluer sommativement le portfolio de l'étudiant·e, ce cadre doit être bien précisé afin de ne pas impacter négativement le processus d'accompagnement.

Quel type d'accompagnement envisagez-vous ?

L'accompagnement est réalisé par...

- ☐ La même personne pour chaque étudiant·e [Ⓟ]
ou un même groupe durant tout le cursus
- ☐ Une personne différente chaque année ou semestre
- ☐ Les personnes en charge de modules intégrant le portfolio
- ☐
.....
.....

L'accompagnement comprend...

- ☐ Des entretiens individuels [Ⓟ]
- ☐ Des échanges en groupe
- ☐ Des activités en groupe
- ☐
.....
.....

2.4 Évaluer avec le portfolio

Le portfolio peut répondre à plusieurs objectifs d'évaluation : apprécier la progression des apprentissages, le développement des compétences ou bien encore la démarche réflexive des étudiant·es.


Il peut être utilisé dans le cadre d'une évaluation sommative ou formative. Cette dernière trouve particulièrement sa place dans une démarche portfolio, car non seulement elle prépare à l'évaluation sommative mais elle permet aussi de formuler des retours constructifs qui favorisent le processus d'apprentissage des étudiant·es.

De l'expérience à l'écrit, de l'écrit à l'oral

Si la lecture d'un portfolio peut être suffisante, l'associer à une soutenance orale peut s'avérer utile. Celle-ci permet :

- aux étudiant·es de défendre leur développement professionnel ;
- aux enseignant·es d'obtenir des informations complémentaires pour valider le développement professionnel des étudiant·es.

L'utilisation de l'IA par les étudiant·es conduit aujourd'hui un certain nombre d'équipes pédagogiques à valoriser davantage la soutenance orale.



Les filières Team Academy intègrent une soutenance orale à leur dispositif d'évaluation du portfolio.

L'évaluation visée dans notre dispositif porte plutôt sur :

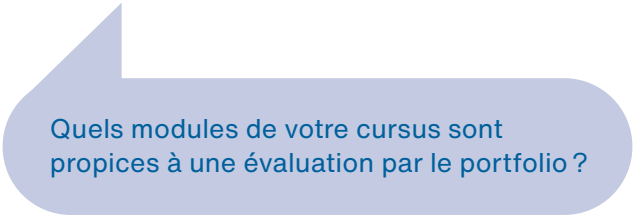
- ☐ l'atteinte d'objectifs d'apprentissage
- ☐ la qualité d'une performance réalisée dans une situation authentique (p.ex. projet, expériences en stage, simulation...)
- ☐ le développement d'une ou plusieurs compétences du référentiel
- ☐ la démarche réflexive

L'accompagnement comprend :

- ☐ la lecture du portfolio (complet ou des extraits)
- ☐ une soutenance orale du portfolio

L'évaluation est réalisée par

- ☐ l'étudiant·e (autoévaluation)
- ☐ les pairs (étudiant·es)
- ☐ les accompagnant·es
- ☐ les enseignant·es
- ☐ des expert·es externes (p.ex. praticien·nes formateur·ices)



Quels modules de votre cursus sont propices à une évaluation par le portfolio ?

Critères d'évaluation du portfolio

Les grilles d'évaluation critériées constituent une aide pour expliciter les attentes et s'appuyer sur des indicateurs observables pour apprécier le travail des étudiant·es. Elles présentent plusieurs avantages :

Pour les enseignant·es

- Renforcer la fiabilité des évaluations
- Favoriser une correction plus efficace et objective
- Orienter l'accompagnement pédagogique

Pour les étudiant·es

- Guider la réalisation du portfolio
- Faciliter l'autoévaluation

Cette section présente des critères d'évaluation portant sur deux dimensions essentielles des portfolios à la HES-SO : le développement des compétences et le processus réflexif de l'étudiant·e.

Critères adaptés à l'évaluation du processus réflexif

La grille REFLECT¹ propose un ensemble de critères pour l'évaluation du processus réflexif sur la base des traces d'apprentissage, déposées dans un portfolio par exemple :

- Profondeur du récit
- Implication de l'auteur·rice
- Description des problématiques
- Attention portée à ses propres émotions
- Analyse et recherche de sens

Elle distingue quatre niveaux allant de l'absence de réflexion à une réflexion approfondie sur l'action et souligne l'importance du passage de la simple description des faits à une analyse critique nécessaire pour apprendre de l'expérience.

1 Grille REFLECT https://dmg.univ-nantes.fr/storage/6241/reflect_fr_18072019.pdf, adaptation française issue des travaux de Onaisi et al. (2021).

Critères adaptés à l'évaluation de compétences

La grille proposée dans l'Aide-mémoire du SADAP Évaluer dans une approche par compétences ² retient cinq critères pour apprécier le développement d'une compétence sur trois niveaux allant de novice à confirmé :

- **Réalisation** Ce critère permet d'évaluer la qualité et l'efficacité de la performance, ainsi que sa pertinence au regard du contexte.
- **Mobilisation et combinaison des ressources** Ce critère valorise la capacité à activer et à articuler de manière judicieuse des ressources internes (connaissances, savoir-faire...) et externes (collaboration, outils...).
- **Autonomie** Ce critère examine la capacité à agir de manière indépendante, à faire des choix éclairés et à mener l'action jusqu'au bout sans assistance.
- **Réflexivité** Ce critère porte sur l'analyse des choix réalisés, des ressources mobilisées, ainsi que sur la capacité à identifier des pistes d'amélioration. La grille REFLECT, présentée sur la page précédente en propose une analyse plus fine.
- **Compréhension du champ de déploiement de la compétence**
Il s'agit ici d'apprécier la capacité à mettre en œuvre efficacement la compétence dans divers contextes et à percevoir l'étendue des situations professionnelles pour lesquelles elle est requise.

Communiquer sur les critères d'évaluation aux étudiant·es le plus tôt possible soutient leur engagement et la qualité de leur travail.

2 Pita Castro et al., 2025. Grille détaillée pour (auto-)évaluer le développement d'une compétence, disponible sur la page: https://www.hes-so.ch/Reperes_SADAP_pour_une_grille_criteriee.pdf

Le portfolio : un outil pertinent pour évaluer les compétences

Le portfolio est adapté pour apprécier le développement des compétences des étudiant·es. Il réunit en effet les éléments indispensables à l'évaluation des compétences et permet :

- de se référer à des expériences déjà réalisées dans divers contextes et à différents moments du parcours de formation ;
- de limiter la mise en place d'un dispositif d'évaluation nécessitant de confronter les étudiant·es à de nouvelles situations-problèmes, uniquement pour les besoins de l'évaluation.

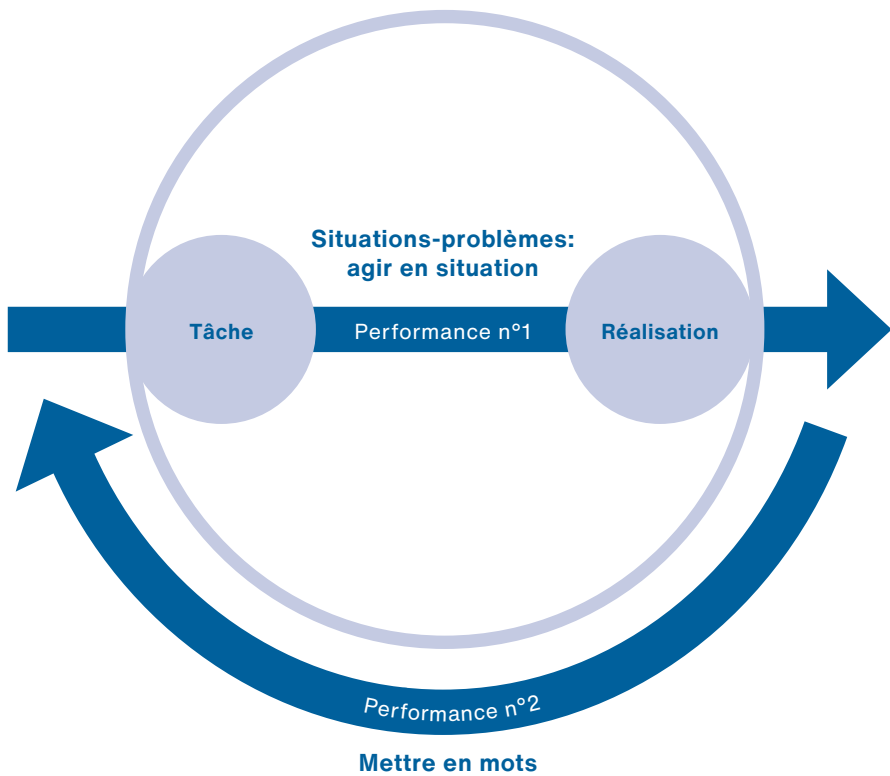
L'évaluation des compétences : principes

Pour évaluer une compétence, les étudiant·es doivent réaliser une performance dans une situation-problème authentique, c'est-à-dire réelle — comme lors des stages — ou la plus proche possible du contexte professionnel qu'ils et elles rencontreront, par exemple lors de simulations ou de projets. Cette expérience peut être intégrée au portfolio au travers de traces d'apprentissage qui la renseignent.

Cette première performance, que le schéma de la page de droite désigne comme performance de niveau 1, apporte des informations sur la réussite de la tâche et le déroulement global de l'activité. Elle ne renseigne toutefois pas suffisamment sur les ressources mobilisées, les choix effectués ou l'ajustement au contexte.

Une performance de niveau 2 est donc nécessaire : il s'agit de la mise en mots de l'activité cognitive qui a accompagné la performance de niveau 1. Dans le portfolio, cette dimension se matérialise par les commentaires réflexifs associés à chaque expérience, rédigés par les étudiant·es.

Cette performance de niveau 2 peut se prolonger par une activité autoévaluative à l'aune de critères d'évaluation transmis aux étudiant·es.



Deux niveaux de performance complémentaires pour évaluer les compétences

3.

Défis du portfolio

Quels sont les avantages du portfolio et à quelles conditions ?

Comment relever les défis posés par le portfolio ?

Comment travailler avec le portfolio à l'ère de l'IA ?

3.1 **Développer le rôle d'accompagnant·e chez les enseignant·es**

Accompagner les étudiant·es peut être déstabilisant pour les enseignant·es. Ce rôle diffère en effet de leur rôle habituel. Accompagner les étudiant·es demande à l'enseignant·e de ne pas mettre d'emblée en avant son expertise, mais de guider l'étudiant·e dans sa réflexion et de soutenir son autonomie et son processus de développement de compétences.

Ce rôle implique :

- D'instaurer un climat bienveillant et de confiance
- De présenter la démarche portfolio (place du portfolio et de l'accompagnement dans le programme, démarche réflexive, lien avec le référentiel de compétences, etc.)
- De préciser les buts et le fonctionnement de l'accompagnement (calendrier, types et modalités de rencontres)
- De donner des consignes claires et motivantes, et de préciser les attentes (contenus minimaux, genre de textes à produire, mise à disposition de modèles conformes aux attentes, cadre en cas de recours à l'intelligence artificielle, grille d'évaluation critériée...)
- De proposer des activités soutenant la démarche portfolio, notamment des moments dévolus à la production du portfolio, à l'occasion de séminaires par exemple

Rencontres individuelles ou en groupe, lecture, voire évaluation des portfolios : l'accompagnement est une réelle activité pédagogique et nécessite du temps. Pour garantir qu'il soit réalisé dans de bonnes conditions, il est donc nécessaire de le considérer en anticipant les ressources qu'il nécessitera. Intégrer le portfolio dans le programme formalise cette activité pédagogique et peut faciliter son inscription dans les feuilles de charge des enseignant·es concerné·es.

Organiser des ateliers dédiés à l'accompagnement, internes à chaque filière, est conseillé afin de préparer les personnes concernées à la spécificité du dispositif avec lequel elles travailleront.

La formation DevPro « Les Fondamentaux F - Faire apprendre sans enseigner: guider et accompagner les étudiant·es dans leurs apprentissages » introduit à la posture d'accompagnant·e.

3.2 Le portfolio à l'ère de l'intelligence artificielle

Lors de la rédaction d'un portfolio, l'intelligence artificielle peut intervenir sur le fond comme sur la forme, soulevant plusieurs questions : Pour quelles tâches les étudiant·es peuvent-ils recourir utilement à l'IA ? Comment, en tant qu'enseignant·e, en réguler alors l'utilisation ? Comment les étudiant·es, dans leur portfolio, devraient ils et elles en documenter l'utilisation durant leur formation ?

L'IA générative constitue aujourd'hui une aide courante à la production écrite : correction orthographique et syntaxique, clarification des idées, structuration du rapport, génération de visuels. Ces usages demeurent pertinents dès lors qu'ils sont maîtrisés et dirigés par les étudiant·es.

Cependant, le risque de déléguer à la machine la démarche réflexive n'est pas nul, ce qui ferait perdre à l'exercice une part essentielle de sa valeur. D'où la nécessité d'exiger des réflexions ancrées dans des expériences concrètes, documentées et vérifiables, et, si besoin, de compléter l'évaluation par une soutenance orale.

Lorsque l'IA a été mobilisée durant la formation ou pour la rédaction du portfolio, elle doit être intégrée dans la démarche réflexive : quelles applications ont été utilisées et pour quelles tâches ? Selon quelles modalités de collaboration ou de co-pensée, au service de quelles compétences ? Avec quelles précautions ? Comment les étudiant·es envisagent de l'utiliser dans leur future vie professionnelle ?

Enfin, l'IA peut elle-même soutenir la démarche portfolio : utilisée comme partenaire de réflexion, elle peut aider à identifier, analyser et formaliser les liens entre expériences, actions et développement des compétences, contribuant ainsi à la réflexivité de l'étudiant·e.

Astuce de mise en œuvre : demandez à l'étudiant·e de fournir 2–3 entrées/sorties comparées (avant/après IA) pour rendre visibles l'appropriation et l'évolution du raisonnement.

Consignes aux étudiant·es pour intégrer l'IA à la démarche portfolio comme une aide à penser sans lui déléguer la réflexion

- **Conservez la maîtrise de la co-écriture** L'IA peut vous assister dans la rédaction de vos textes et la composition de votre document mais vous avez l'obligation d'en conserver la maîtrise.
- **Protégez les données** Les outils d'IA ouverts ne doivent pouvoir collecter aucune donnée personnelle ou sensible, au risque de permettre le profilage ou la violation de l'intégrité numérique des personnes que vous citez.
- **Ancrez la démarche portfolio dans le réel** L'IA peut soutenir votre démarche réflexive, mais seulement à partir d'expériences vécues. Vos textes doivent refléter la spécificité de votre situation et de votre cheminement personnel.
- **Développez une démarche personnelle** Même s'ils sont conçus avec l'aide de l'IA, vos textes doivent être rédigés avec un ton et des éléments sincères et personnels, mettant l'accent sur le processus de développement de vos compétences et de votre professionnalisation.
- **Appropriiez-vous la totalité de la réflexion** Même composé avec l'aide de l'IA, votre portfolio doit pouvoir être défendu dans ses moindres détails à l'oral ou dans une discussion avec vos par enseignant·es.
- **Conservez vos prompts** Présenter vos discussions avec l'IA permet de démontrer votre démarche de pensée et de collaboration avec l'IA. Cela permet à la fois de mettre en évidence votre intégrité numérique et d'exercer votre réflexivité sur votre collaboration avec les outils utilisés.
- **Utilisez l'IA comme partenaire de réflexion** En donnant à l'IA un rôle de coach réflexif, vous pouvez solliciter son aide pour vous poser des questions destinées à promouvoir votre réflexivité et la mise en évidence des éléments pertinents pour votre portfolio, et pas seulement de l'assistance à l'écriture ou des idées de contenus.

Exemple de journal de traçabilité de l'IA, destiné à documenter pour soi-même ses usages de l'IA

- Outil/Version (p.ex. Copilot, ChatGPT, Claude) :
- Tâche visée (expliquer, résumer, structurer, critérier, reformuler, illustrer...) :
- Type d'interaction (co pensée, co écriture, planification, vérification, brainstorming) :
- Entrées fournies (extraits, données, consignes, références) :
- Sorties obtenues (idées, plans, grille, texte, code) :
- Contrôles réalisés (sources croisées, fact-checking, test en situation, détection plagiat/IA) :
- Précautions (confidentialité, anonymisation, limites de l'outil) :
- Apprentissages et effets sur mes compétences (Kolb : décrire → analyser → relier aux concepts → plan d'action) :

Exemple de déclaration d'usage de l'IA dans un portfolio, à fournir à l'enseignant·e en vue de l'évaluation du portfolio

Je déclare avoir utilisé l'IA générative comme suit :

1. Outils : (version, date)
2. Finalités : (réflexion, structuration, critique, etc.)
3. Données fournies : (sans données personnelles sensibles)
4. Contrôles : (sources, experts, tests)
5. Contribution personnelle : (choix, analyse, décisions)

Je confirme que les contenus sont authentiques, ancrés dans des expériences réelles et vérifiables, que je suis en mesure de les défendre à l'oral et que j'assume la responsabilité académique de mon portfolio.

Grille critériée IA pour évaluer l'usage de l'IA dans le portfolio de l'étudiant·e

Cette grille à décliner sur 4 niveaux (Insuffisant → Excellent) peut être utilisée par l'étudiant·e (autoévaluation ou évaluation entre pairs) ou par l'accompagnant·e ou l'enseignant·e.

- **Transparence** Usage d'IA déclaré et documenté (journal + déclaration).
- **Pertinence de l'usage** IA appropriée à la tâche (réflexion / structuration / critères, pas remplacement de l'expérience).
- **Réflexivité** Analyse de l'apport de l'IA à sa réflexion et au développement de ses compétences.
- **Authenticité** Ancrage sur situations réelles, vérifiables, avec exemples concrets.
- **Éthique & données** Respect de la confidentialité, de la citabilité, absence de contenus sensibles.
- **Traçabilité** Prompts, versions et contrôles archivés.
- **Oralité** Capacité à expliquer et défendre les choix sans assistance.
- **Amélioration** Ajustements explicités après l'IA (ce que j'ai modifié et pourquoi).

L'IA peut aussi être utile à l'équipe pédagogique !

- Composez avec elle des scénarios pédagogiques d'accompagnement à la démarche portfolio
- Générez des grilles d'(auto-)évaluation critériées des compétences du référentiel pour les étudiant·es
- Sollicitez-la pour élaborer des critères d'évaluation du portfolio

3.3 Avantages et points d'attention

Avantages du portfolio

+ Pistes pour faciliter la mise en œuvre

Implication active des étudiant·es dans leur processus d'apprentissage

- + Mettre en place la démarche portfolio dès le début du cursus pour créer une habitude et valoriser la progression tout au long du programme.
- + Intégrer les étudiant·es dans le dispositif d'évaluation (autoévaluation, coévaluation, évaluation par les pairs).

Notez vos +

Valorisation des compétences développées durant le cursus

- + Prévoir des temps d'accompagnement réguliers pour rendre les progrès visibles.
- + Assurer un accompagnement longitudinal par un·e enseignant·e.

Notez vos +

Renforcement de la réflexivité et de la pratique réflexive

- + Prévoir des modalités pédagogiques soutenant la réflexivité (activités, accompagnement, temps).
- + Reconnaître le droit à l'erreur, notamment par l'autoévaluation et des feedbacks de qualité.

Notez vos +

Solution pour l'évaluation de situations complexes et authentiques

- ⊕ Intégrer l'utilisation du portfolio dans le dispositif d'évaluation, en complément ou à la place de la réalisation habituelle.
- ⊕ Établir des critères d'évaluation portant sur le processus, le produit et la démarche réflexive menée.

Notez vos ⊕

Soutien à la transition études-travail

- ⊕ Organiser des ateliers de présentation des compétences développées à partir du portfolio en fin de formation.

Notez vos ⊕

Mise en valeur du parcours individuel et des activités extracurriculaires

- ⊕ Encourager une réflexion et une argumentation personnelle en laissant aux étudiant-es la liberté de choisir des traces significatives à intégrer au portfolio, également en lien avec des expériences extracurriculaires.

Notez vos ⊕

Points d'attention

+ Pistes pour faciliter la mise en œuvre

Temps de conception et d'implémentation du dispositif (pédagogie, programme, technique)

- + Planifier des séances en équipe pédagogique pour concevoir et coordonner le dispositif pédagogique et organisationnel du portfolio.
- + Organiser des ateliers de prise en main technique de l'outil e-portfolio à destination des enseignant·es (avant la rentrée) et des étudiant·es.

Notez vos +

Charge de travail des étudiant·es dévolue à la réalisation du portfolio

- + Intégrer explicitement le portfolio dans le programme ; préciser et coordonner les temps dédiés et les modalités de travail.

Notez vos +

Engagement limité de la part des étudiant·es

- + Valoriser le portfolio sur toute la durée du cursus et le relier clairement au processus de professionnalisation.
- + Donner des consignes précises et instaurer un climat bienveillant et de confiance.

Notez vos +

Temps d'encadrement et d'accompagnement pour les enseignant·es

- ⊕ Anticiper et intégrer la charge liée au suivi individuel, dans la planification.
- ⊕ Concevoir des activités en groupe ou de l'évaluation par les pairs pour optimiser le temps d'accompagnement et d'encadrement.

Notez vos ⊕

Évolution du rôle des enseignant·es

- ⊕ Former les enseignant·es à l'accompagnement, à la démarche réflexive dans une approche par compétences.
- ⊕ Créer ou rejoindre une communauté de pratiques sur la démarche portfolio.
- ⊕ Expliquer la nouvelle posture aux étudiant·es.

Notez vos ⊕

Usage de l'intelligence artificielle générative

- ⊕ Établir une relation de confiance et définir un cadre d'utilisation clair et partagé.
- ⊕ Encourager à documenter l'usage de l'IA dans la formation et l'écriture du portfolio.
- ⊕ Valoriser l'authenticité, la personnalisation et la sincérité des contenus lors de l'évaluation.

Notez vos ⊕

4.

Concevoir un dispositif portfolio

Quel(s) but(s) poursuit notre portfolio ?

Va-t-on évaluer avec le portfolio ?

**Comment le portfolio
va-t-il s'intégrer dans
le programme ?**

**Souhaite-t-on utiliser
un e-portfolio ?**

4.1 Préciser la démarche portfolio souhaitée

La mise en œuvre d'un portfolio dans une filière nécessite de concevoir en amont les formes et usages prévus, afin d'assurer la cohérence du dispositif.

Les pages qui suivent présentent plusieurs usages et formes possibles du portfolio, pour lesquelles des champs de tensions existent parfois. Mettre en évidence ces tensions permet de les prendre en compte pour les équilibrer et garantir l'efficacité du dispositif.

Cette partie vous invite à préciser la démarche portfolio qui semble la plus adaptée à votre contexte. Elle vous propose de vous positionner sur plusieurs thématiques et dimensions, en répondant à cette question :

Où placez-vous le curseur entre chaque dimension compte tenu du dispositif que vous souhaitez mettre en œuvre ?

Si vous poursuivez conjointement plusieurs dimensions, discutez-en entre collègues et explicitez-en les fondements pour renforcer la cohérence de votre dispositif.

L'aide-mémoire « Concevoir un plan d'études dans une approche par compétences » (Eastes et al., 2025) est une ressource utile pour préciser comment renforcer l'orientation « compétences » d'une filière.

Analyse de l'organisation de sa filière

Une filière organisée dans une approche par compétences ainsi qu'une équipe pédagogique qui se coordonne pour garantir la cohérence du programme renforcent le sens attribué au portfolio par les étudiant-es et les enseignant-es. En retour, la mise en place d'un portfolio dans un tel contexte favorise l'engagement des étudiant-es dans leur parcours de formation.

Dans notre filière...

La formation est organisée plutôt en fonction des domaines disciplinaires, différenciant théorie et pratique

Ⓟ

La formation met en œuvre une approche par compétences

La formation est dispensée uniquement à l'école ou à distance

Ⓟ

Alternance, formation pratique, stages ou situations authentiques font partie du programme

Le référentiel de compétences est peu connu de l'équipe pédagogique et n'est pas présenté aux étudiant-es

Ⓟ

Le référentiel de compétences est connu et valorisé par l'ensemble de l'équipe pédagogique et les étudiant-es

Les enseignant-es travaillent de manière isolée, peu coordonnée

Ⓟ

L'équipe pédagogique collabore afin de proposer un programme coordonné et cohérent

Buts visés par le portfolio

Préciser les buts du portfolio va contribuer à calibrer la manière dont il s'intégrera dans le programme et à orienter le sens que lui donneront les étudiant·es.

Notre filière souhaite mettre en place...

Un portfolio à but
d'apprentissage ou de
développement des
compétences

Un portfolio à but
d'évaluation

Ⓟ Un portfolio
accompagnant le processus
d'apprentissage, l'évaluation
ou le développement
professionnel

Un portfolio préparant à
l'insertion professionnelle
(portfolio de présentation)

L'expérience l'encourage : il est utile, pour les étudiant·es et l'équipe pédagogique, d'intégrer la démarche portfolio dans les modules les plus en lien avec la future activité professionnelle (p.ex. formation pratique, stage, modules sur la communication professionnelle, etc.).

Format du portfolio et son intégration dans le programme

La place accordée au portfolio dans le programme, ainsi que la démarche qui sous-tend sa mise en œuvre vont contribuer à donner un cadre plus ou moins clair et soutenant pour la réalisation du portfolio par les étudiant·es.

Nous aimerions que notre dispositif privilégie...

Une utilisation du portfolio selon les préférences des responsables de modules

Une utilisation coordonnée dans des activités ou modules spécifiques, sur l'ensemble du cursus

Un format laissé libre au choix de l'étudiant·e

Un format imposé (p.ex. e-portfolio)

Un portfolio regroupant des apprentissages isolés ou sans liens évidents entre eux

Un portfolio dont les contenus s'articulent autour du référentiel de compétences de la filière

(P)

La présentation d'expériences de manière descriptive et factuelle

L'analyse d'expériences dans une démarche réflexive

(P)

L'expérience le confirme : le portfolio à but de développement est particulièrement adéquat dans les formations en HES. C'est en tout cas le choix opéré par les filières de la HES-SO qui mettent déjà en œuvre cette démarche.

Accompagnement et encadrement

Un portfolio accompagné et encadré renforce la démarche. L'accompagnement permet de soutenir les étudiant·es dans la réalisation de leur portfolio. Définir un cadre leur donne les repères nécessaires pour comprendre le dispositif, se l'approprier et produire leur portfolio en respectant les attentes fixées. Ce cadre leur permet également de réaliser leur portfolio en se figurant avec qui et comment celui-ci sera travaillé, discuté, voire évalué.

Dans notre dispositif portfolio idéal...

Aucun accompagnement n'est prévu	Un accompagnement est prévu, il est intégré dans le programme ^(P)
Tout·e enseignant·e peut assurer l'accompagnement	Les enseignant·es sont formé·es à l'accompagnement
Les attentes et le cadre sont laissés libres	Les consignes sont claires concernant les attentes du portfolio

C'est prouvé : le portfolio renforce l'estime de soi des étudiant·es grâce aux feedbacks reçus et à sa part active dans l'autoévaluation et la valorisation de ses compétences (Lecoq, 2018).

Évaluation

Dans une approche par compétences, l'évaluation porte souvent sur des performances réalisées dans des situations authentiques qui reproduisent des situations professionnelles ou qui s'inscrivent dans un contexte professionnel réel. Associer leur évaluation à une démarche réflexive menée dans le cadre du portfolio permet aux étudiant·es de mettre des mots sur leur expérience et de donner des informations complémentaires essentielles à l'appréciation de leurs performances, basée sur l'observation.

L'évaluation dans notre dispositif portfolio devrait valoriser...

L'évaluation centrée sur le produit	L'évaluation centrée sur le processus
L'évaluation formative	L'évaluation sommative (P)
Des agents d'évaluation uniques (enseignant·es, praticien·es formateur·trices)	Des agents d'évaluation multiples (autoévaluation de l'étudiant·e, évaluation par les pairs, enseignant·es, praticien·es formateur·trices) (P)

Le saviez-vous ? Dans les filières *Team Academy*, le portfolio est l'instrument principal d'évaluation. Après l'avoir documenté, les étudiant·es doivent le présenter devant un jury.

4.2 Valoriser le portfolio dans le programme

Préciser les buts du portfolio va contribuer à calibrer la manière dont il s'intégrera dans le programme et à préciser le sens que lui donneront les étudiant·es.

Plusieurs manières de reconnaître formellement cet investissement sont possibles. Lesquelles prévoyez-vous ?

- ☐ Allouer des ECTS pour la [Ⓟ] réalisation du portfolio dans un module spécifique
- ☐ Reconnaître et intégrer la [Ⓟ] charge de travail allouée au portfolio dans le programme en prévoyant du travail personnel dans les modules
- ☐ Intégrer la réalisation du portfolio dans le dispositif d'évaluation
- ☐ Planifier des espaces [Ⓟ] d'échange et d'accompagnement dévolus au portfolio, avec des enseignant·es et des pairs
- ☐ Proposer des modules à option dédiés au portfolio
- ☐ Mettre en valeur le développement des compétences et le portfolio réalisé dans des activités ou moments spécifiques
- ☐ Encourager les étudiant·es [Ⓟ] à documenter leur portfolio et à tisser les liens entre les différents cours et expériences.
- ☐ Définir sa réalisation comme prérequis (p.ex. pour soutenir son travail de bachelor/master ; validation d'un module)

NOTES

Un portfolio transversal au cursus renforce la cohérence du dispositif et favorise l'investissement des étudiant·es.

Positionnement du portfolio	À court terme	À moyen terme	Portfolio idéal
Transversal au cursus [Ⓟ]			
Bilans ponctuels (p.ex. de fin d'année, de semestre)			
Modules Portfolio spécifiques			
Intégration dans [Ⓟ] des modules portant sur la professionnalisation			
Intégration dans l'ensemble des modules			
Selon la préférence des enseignant·es			

Envie de commencer petit ? Plusieurs filières ont aussi fait ce choix pour appréhender la démarche portfolio avant de l'implémenter plus largement – par exemple, en l'introduisant d'abord dans un module à option, en lien avec un stage ou en dernière année.

4.3 Préparer la mise en œuvre

Une fois la démarche portfolio clarifiée au niveau de la filière, l'implémentation d'un portfolio dans le programme ainsi que sa mise en œuvre nécessitent une certaine préparation, que ce soit du point de vue pédagogique, organisationnel, technique ou humain.

Anticiper en prévoyant du temps et des actions pour préparer cette mise en œuvre contribue à réduire le stress, les tensions ou les malentendus.

Avoir bien précisé en amont les rôles des différentes personnes investies et garantir un temps suffisant dévolu à leur implication et à l'appropriation de la démarche et de l'outil e-portfolio soutiendront évidemment ce processus.

Dispositif portfolio

- Informer et accompagner l'équipe pédagogique dans l'appropriation de la démarche et son intégration dans le programme
- Rédiger un guide ou document de référence, présentant le dispositif et détaillant le parcours portfolio prévu durant le cursus
- Expliciter et s'accorder sur les attentes minimales
- Préparer et mettre en commun les activités pédagogiques prévues

Quelles étapes et actions prévoyez-vous ?
Par et pour qui ? Dans quelle temporalité ?

Outil e-portfolio

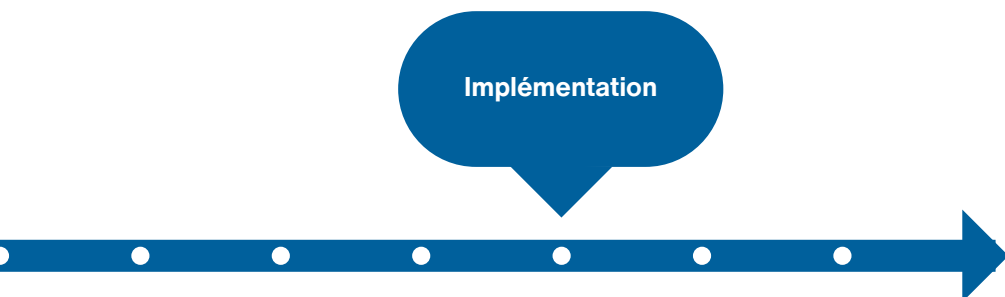
- Se coordonner avec la DSI du rectorat (si outil HES-SO)
- Tester la solution en amont, aussi par des enseignant·es
- Faire connaître les référent·es techniques et pédagogiques et leurs rôles au sein de l'équipe pédagogique
- Mettre à disposition une documentation sur l'outil facilement accessible
- Dispenser une formation à l'outil aux enseignant·es

Accompagnement

- Préciser la démarche d'accompagnement ainsi que sa place dans le programme et sa valorisation dans les feuilles de charge des enseignant·es
- Dispenser une formation sur le rôle d'accompagnement et/ou sur la démarche réflexive

Étudiant·es

- Prévoir des séances d'introduction à la démarche et à l'outil
- Donner un cadre clair concernant la réalisation des portfolios
- Introduire le portfolio en y intégrant les expériences réalisées avant les études et motivant l'entrée en formation.



4.4 Préparer des activités intégrant le portfolio

Les activités intégrant le portfolio peuvent concerner un travail explicite sur la démarche portfolio et le développement de ses compétences. Elles peuvent également inviter les étudiant·es à utiliser une situation d'apprentissage pour nourrir le portfolio, p.ex. lors de la réalisation d'un projet.

Donner des cadres précis d'utilisation du portfolio aux étudiant·es contribue à leur adhésion au dispositif. Ce cadre concerne plusieurs dimensions :

- **Pourquoi** Lien entre portfolio, référentiel de compétences et professionnalisation expliqué et appréhendé
- **Comment** Consignes et attentes claires, modalités de travail et d'évaluation avec le portfolio connues et comprises
- **Où et quand** Modules et temps de travail connus et situés dans le programme
- **Pour quoi** Buts poursuivis par le portfolio compris et cohérents avec les activités proposées (développement, apprentissage, évaluation, présentation)
- **Avec qui** Les personnes impliquées dans l'accompagnement sont nommées (enseignant·es, pairs, référent·es de stage, etc.)

Quelles activités
pourraient être intégrées
à votre dispositif ?

Partager ses pratiques, ses consignes et autres
modèles en équipe pédagogique permet de gagner
du temps et contribue à l'efficacité du dispositif.

Exemples d'activités

Activités individuelles

- Sélectionner ses expériences et traces, les classer dans le portfolio en les associant aux compétences du référentiel
- Rédiger des textes réflexifs, des récits de vie
- Autoévaluer le développement de ses compétences
- Tenir un journal d'apprentissage ou de bord, en stage p.ex.
- Préparer un dossier de candidature, résumer son parcours
- Réaliser une vidéo de présentation de son parcours, appuyée sur son portfolio (pitch professionnel)

Activités collectives

- Analyse des ressources et parcours individuels à l'entrée en formation (d'où je viens, qui je suis, où j'ai envie d'aller)
- Analyse de pratique, démarche de co-développement
- Échanges, podcast sur la construction de l'identité professionnelle
- Présentation ou peer-review des portfolios entre collègues d'études
- Jeux de rôle (p.ex. préparation à un entretien d'embauche)
- Simulations de situations professionnelles
- Co-construction de grilles d'évaluation, p.ex. du portfolio
- Relecture de textes réflexifs de collègues et discussion

Activités accompagnées

- Définition d'objectifs individuels
- Entretiens individuels sur le portfolio, le développement des compétences et de la professionnalité
- Rencontres avec les référent·es de stage et mandant·es de projet
- Réalisation de projets

Conclusion

Implémenter une démarche portfolio dans sa filière implique souvent de questionner les fondements mêmes de l'organisation de son programme.

Il s'agit donc d'un processus qui mérite patience, concertation et motivation. Ce guide est là pour vous donner des repères pour mener ce projet dans les meilleures conditions. Cependant, certaines questions restent probablement encore en suspens.

Pour vous accompagner dans la suite de votre démarche, vous trouverez sur la page de droite des soutiens à votre disposition. N'hésitez pas à y faire appel.

Se lancer dans l'aventure portfolio, c'est aussi accepter que tout ne sera pas parfait. À l'image de vos étudiant·es qui réaliseront leur portfolio, nous ne pouvons que vous encourager à vous y aventurer, en vous rappelant que l'on apprend en faisant !

Soutiens et ressources à disposition

Le SADAP – Service d'appui au développement académique et pédagogique de la HES-SO – est disponible pour accompagner les filières souhaitant mettre en œuvre une démarche portfolio.

sadap@hes-so.ch

La page web Portfolio HES-SO regroupe toutes les ressources utiles sur la démarche et l'outil e-portfolio proposé par la HES-SO.

www.hes-so.ch/e-portfolio

L'adresse à contacter si vous souhaitez implémenter l'outil e-portfolio HES-SO.

support.portfolio@hes-so.ch

Le guichet permanent de soutien aux initiatives pédagogiques permet de financer des projets visant la mise en œuvre et le développement de portfolios au sein de la HES-SO.

www.hes-so.ch/guichet-permanent

La communauté de pratique e-portfolio HES-SO est un lieu privilégié pour partager ses pratiques et questionnements en lien avec la démarche portfolio.

www.hes-so.ch/communaute-e-portfolio

Bibliographie

Deum, M., Gruslin, I., Peters, S., Philippe, G., & Sadzot, A. (2010). Comment développer le portfolio étudiant au supérieur? Analyse de dispositifs innovants à l'Université de Liège. Dans *Actes de colloque du 26ème congrès de l'AIPU*.

Bernard, H. & Vlassis, J. (2008). Enseigner des compétences transversales à travers l'utilisation d'un portfolio. *Bulletin d'information pédagogique*, 60 : 23-31.

Berthiaume, D. & Daele, A. (2010). *Evaluer les apprentissages des étudiant-e-s à l'aide du portfolio*. UNIL: Les mémos du CSE.

Bourquin, J., Pita Castro, J.C. & Eastes, R.-E. (2025). *Former dans une approche par compétences*. Aide-mémoire du SADAP : HES-SO.

Eastes, R.-E., Bourquin, J. & Pita Castro, J.C. (2025). *Concevoir un plan d'études dans une approche par compétences : du référentiel au programme*. Aide-mémoire du SADAP : HES-SO.

Gosselin, R. & Martin, N. (2015). Le portfolio, un outil pour recueillir les manifestations de la compétence. Dans J. L. Leroux (Éd.), *Évaluer les compétences au collégial et à l'université : un guide pratique* (p. 335-373). Association québécoise de pédagogie collégiale.

Goupil, G. (1998). *Portfolios et dossiers d'apprentissage*. Chenelière/McGraw-Hill.

Lecoq, J. (Éd.). (2018). *Évaluer les compétences avec un (e)portfolio*. Presses universitaires de Louvain : Les Cahiers du LLL.

Onaisi, R., Séverac, F. et Lorenzo, M. (2021). Évaluer la réflexivité à travers les traces écrites d'apprentissage des étudiants en santé : traduction et adaptation inter-culturelle de la grille REFLECT. *Pédagogie médicale*, 22(1), 15-26.

Paquay, L., Van Nieuwenhoven, C. & Wouters, P. (Éds.). (2010). *L'évaluation, levier du développement professionnel? Tensions, dispositifs, perspectives*. De Boeck.

Pita Castro, J.C., Bourquin, J. & Eastes, R.-E (2025). *Évaluer dans une approche par compétences*. Aide-mémoire du SADAP : HES-SO.

Poumay, M., Tardif, J. & Goreges, F. (Éds.). (2017). *Organiser la formation à partir des compétences*. De Boeck Supérieur.

Poumay, M. & Georges, F. (2022). *Comment mettre en oeuvre une approche par compétences dans le supérieur ?*. De Boeck Supérieur.

Peters, E., Shoots-Reinhard, B., Tompkins, M.K., Schley, D., Meilleur, L., Sinayev, A., Tusler, M., Wagner, L., & Crocker, J. (2017) Improving numeracy through values affirmation enhances decision and STEM outcomes. *PLoS ONE*, 12(7), 1-19.

Raucent, B., Verzat, C., Van Nieuwenhoven, C. & Jacqmot, C. (Éds.). (2021). *Accompagner des étudiants : Quels rôles pour l'enseignant ? Quels dispositifs ? Quelles mises en œuvre ?*. De Boeck.

Tardif, J. (2006). *L'évaluation des compétences*. Chenelière Education.

Vacher, Y. (2022). *Construire une pratique réflexive : comprendre et agir*. De Boeck Supérieur.

À propos du SADAP

Ce service soutient la qualité de l'enseignement de la HES-SO. Il agit auprès de l'ensemble des parties prenantes de la qualité des études, pour qui il déploie une offre intégrée de prestations et de ressources. Il vise à la fois le développement pédagogique des enseignant·es et l'amélioration de l'expérience d'apprentissage des étudiant·es.

Impressum

HES-SO Rectorat
Route de Moutier 14
2800 Delémont
SADAP – Service d'appui
au développement académique
et pédagogique
sadap@hes-so.ch

Janvier 2026

Ont collaboré à la rédaction de ce guide :
Juliette Bourquin, autrice et coordinatrice
Juan Carlos Pita Castro, auteur
Richard-Emmanuel Eastes, auteur

Graphisme Bogsch & Bacco
Impression Pressor, Delémont

Guide d'accompagnement pour l'implémentation d'un portfolio dans les filières de la HES-SO

Ce guide a pour but d'accompagner les filières de la HES-SO intéressées par l'implémentation d'un portfolio dans leur cursus.

Il donne des repères sur la démarche portfolio et l'utilisation de cet instrument pédagogique dans des formations organisées dans une approche par compétences.

Ce livret partage aussi des éléments utiles à prendre en considération pour concevoir, planifier et implémenter un dispositif portfolio cohérent et motivant pour l'ensemble des acteurs et actrices impliqués.

Conçu comme un guide à annoter, il invite les équipes pédagogiques à préciser leurs besoins et le dispositif qu'elles souhaitent mettre en œuvre.