

INSTALLATION DES IMPRIMANTES POUR LINUX VERSION 25.04 À PROVENCE

MODE OPÉRATEUR

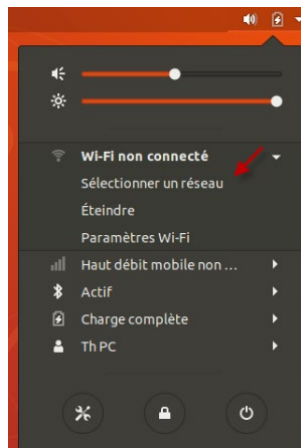
Auteur·es	Informatique HES-SO Master
Destinataire·s	Tous les étudiant·e·s autorisé·e·s à se servir des équipements informatiques
Date	14.01.2026

I/ PRÉAMBULE

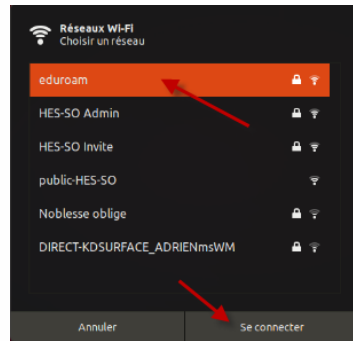
Ce document précise le cadre de la procédure liée à l'installation des imprimantes pour Linux dans les locaux HES-SO Master à Provence.

II/ OPÉRATIONS À EFFECTUER

CONNEXION AU RÉSEAU WI-FI EDUROAM

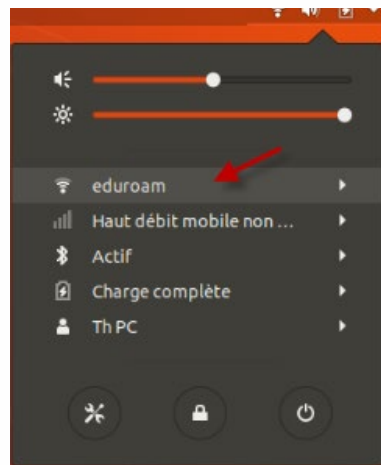


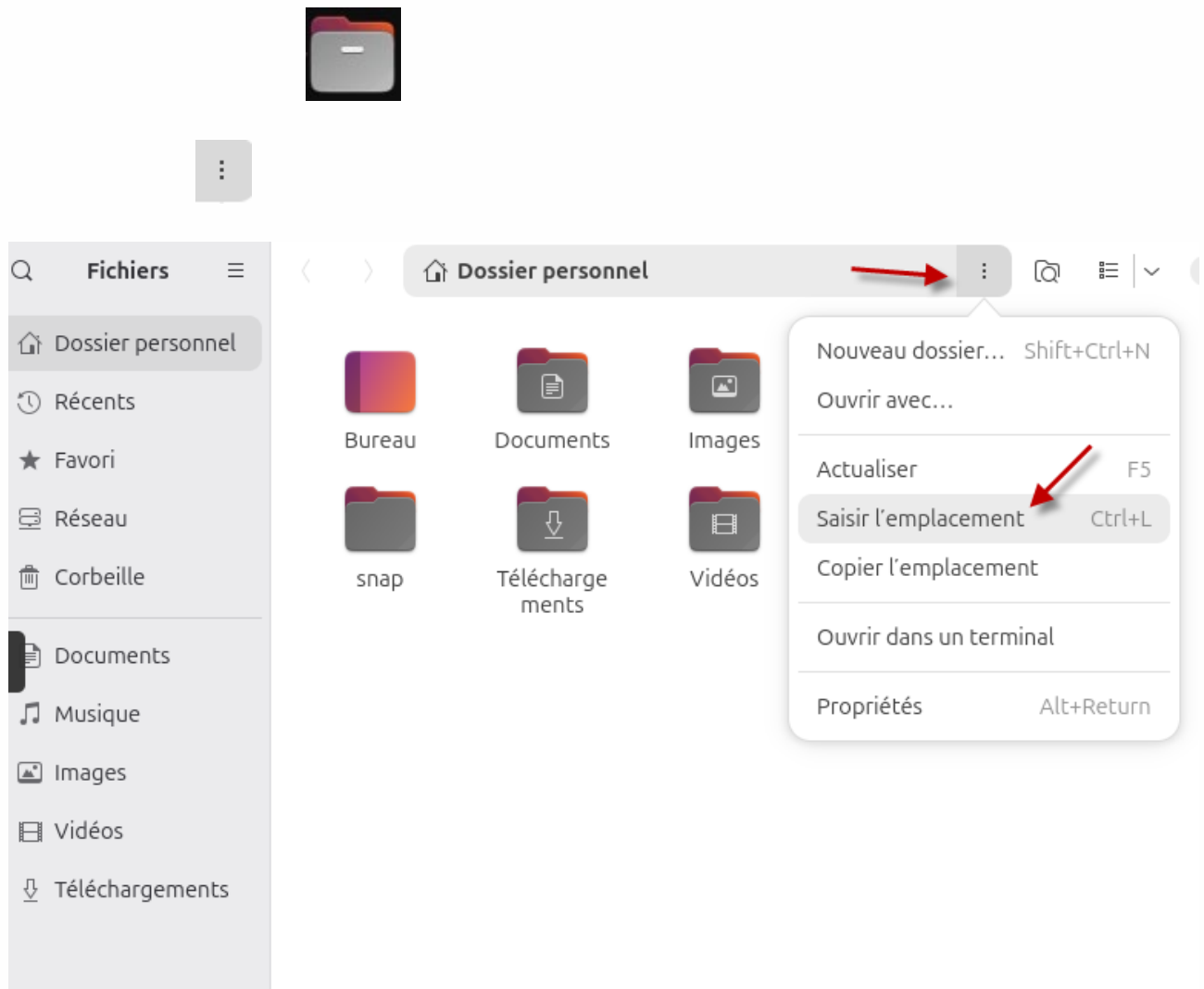
2. Sélectionnez **eduroam**, cliquez sur **Se connecter**.



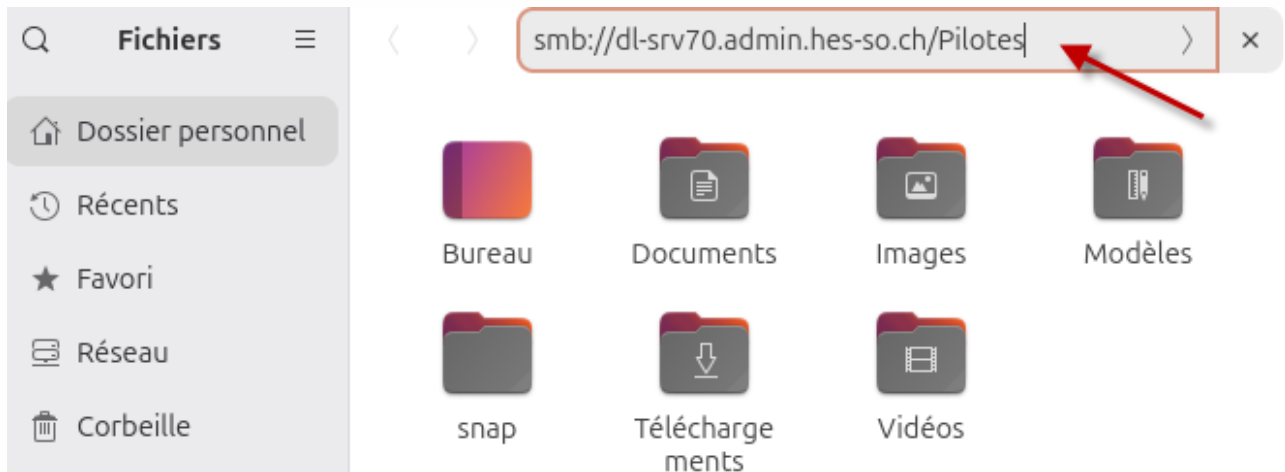
3. Saisissez les paramètres ci-dessous, tapez **prenom.nom@hes-so.ch** et votre mot de passe, les même que ceux que vous utilisez pour l'accès à votre messagerie puis cliquez sur **Se connecter**. A noter que le type de sécurité activée est **WPA & WPA2 Entreprise**.

Vous êtes connecté.





3. Entrez : **smb://dl-srv70.admin.hes-so.ch/Pilotes** puis **Enter**



4. Insérez vos données comme ci-dessous :

Se connecter comme **Utilisateur enregistré**

Nom d'utilisateur : **Compte HES-SO (prenom.nom, 8.8)**

Domaine : **admin**

Mot de passe : **le mot de passe de votre compte HES-SO**

Sélectionner : **Se souvenir du mot de passe jusqu'à la fin de la session**

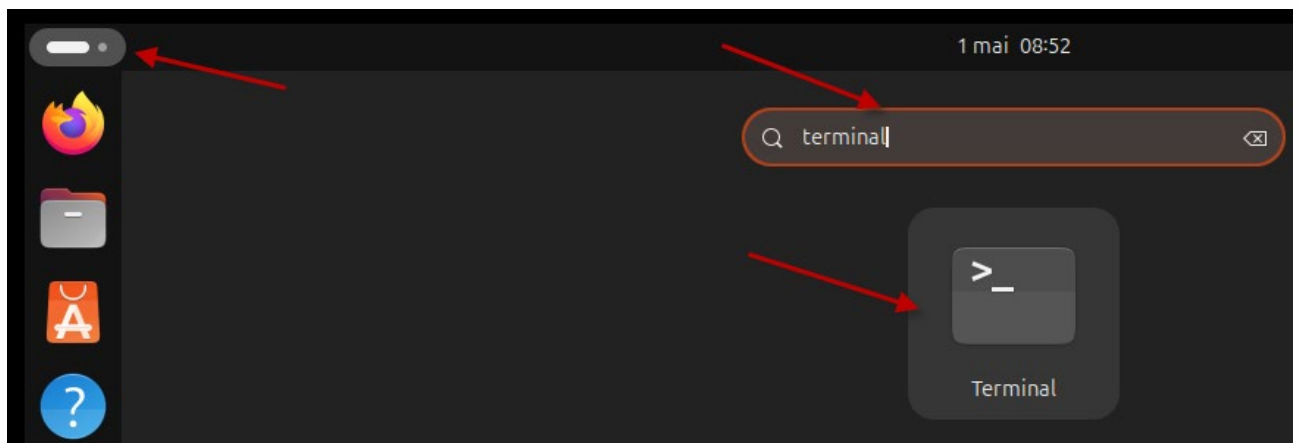
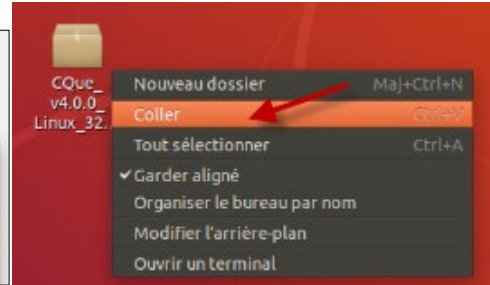
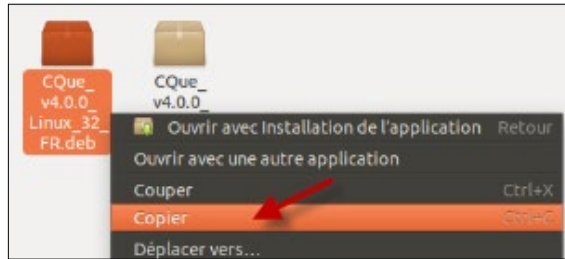
Cliquez sur le bouton **Se connecter**

5. Cliquez sur les répertoires **drivers_Linux, Ubuntu version 25.04**

Si votre ordinateur utilise Ubuntu ou Debian 32 bits, choisissez le répertoire Ubuntu Debian 32 bits, faites bouton droit de la souris sur le fichier **CQue_V4.0.1_Linux_32_FR.deb** copier puis coller sur le Bureau.



Si votre ordinateur utilise Ubuntu ou Debian 64 bits, choisissez le répertoire Ubuntu Debian 64 bits, faites bouton droit de la souris sur le fichier **CQue_V4.0.1_Linux_64_FR.deb** copier puis coller sur le Bureau.



7. Saisissez **sudo dpkg -i**, déplacez le fichier **CQue_V4.0.1_Linux_64_FR.deb** dans la fenêtre terminal, la ligne `/home/compte/Bureau/CQue_V4.0.1_Linux_64_FR.deb` doit s'afficher, cliquer sur **Enter**.

Saisissez le **mot de passe de l'ordinateur**.

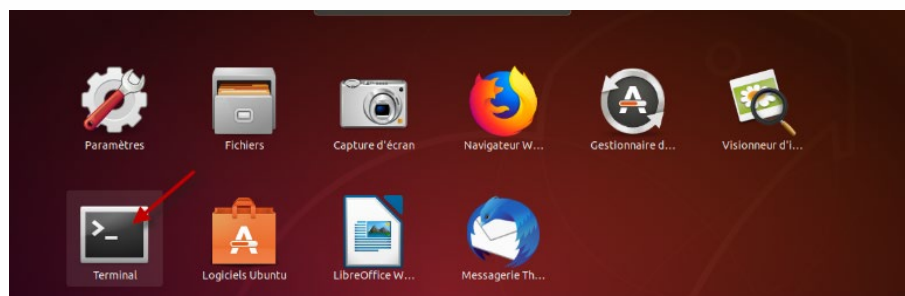
```
pc@pc-ThinkPad-T400s: ~
Fichier Édition Affichage Rechercher Terminal Aide
To run a command as administrator (user "root"), use "sudo <command>".
See "man sudo_root" for details.

pc@pc-ThinkPad-T400s:~$ sudo dpkg -i '/home/pc/Bureau/CQue_v4.0.1_Linux_64_FR.de
b'
[sudo] Mot de passe de pc :
```

8. Saisissez **exit** pour fermer la fenêtre.

```
pc@pc-ThinkPad-T400s: ~
Fichier Édition Affichage Rechercher Terminal Aide
To run a command as administrator (user "root"), use "sudo <command>".
See "man sudo_root" for details.

pc@pc-ThinkPad-T400s:~$ sudo dpkg -i '/home/pc/Bureau/CQue_v4.0.1_Linux_64_FR.de
[sudo] Mot de passe de pc :
Sélection du paquet cque-fr précédemment désélectionné.
(Lecture de la base de données... 163685 fichiers et répertoires déjà installés.
)
Préparation du dépaquetage de .../CQue_v4.0.1_Linux_64_FR.deb ...
Dépaquetage de cque-fr (4.0-1) ...
Paramétrage de cque-fr (4.0-1) ...
Execution de CQue setup a partir de /opt/cel
localhost [127.0.0.1] 631 (lpp) openpc@pc-ThinkPad-T400s:~$ exit
```



10. Saisissez **sudo apt-get install smbclient** puis le mot de passe de l'ordinateur.

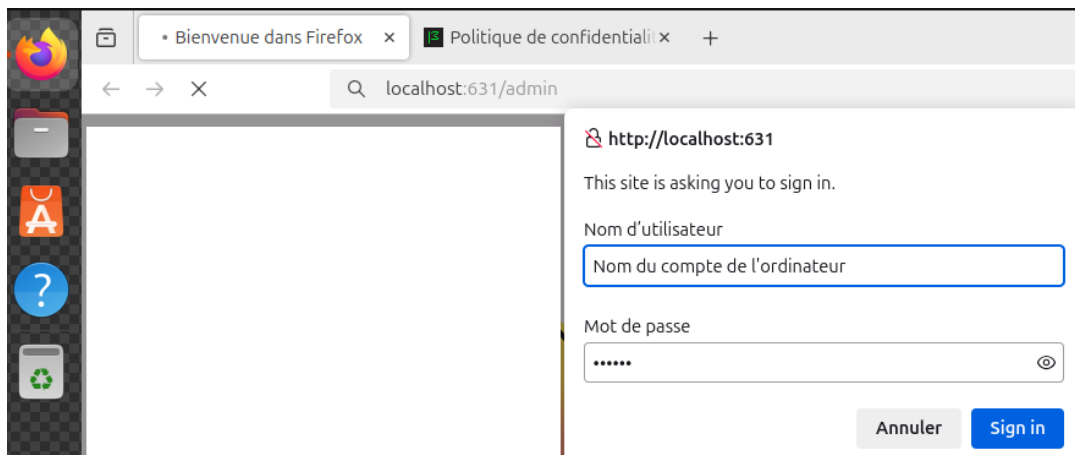
```
pc@pc-VirtualBox: ~
pc@pc-VirtualBox:~$ sudo apt-get install smbclient
[sudo] Mot de passe de pc :
```

11. Cliquez sur **O** pour continuer, saisissez **exit** pour fermer la fenêtre.

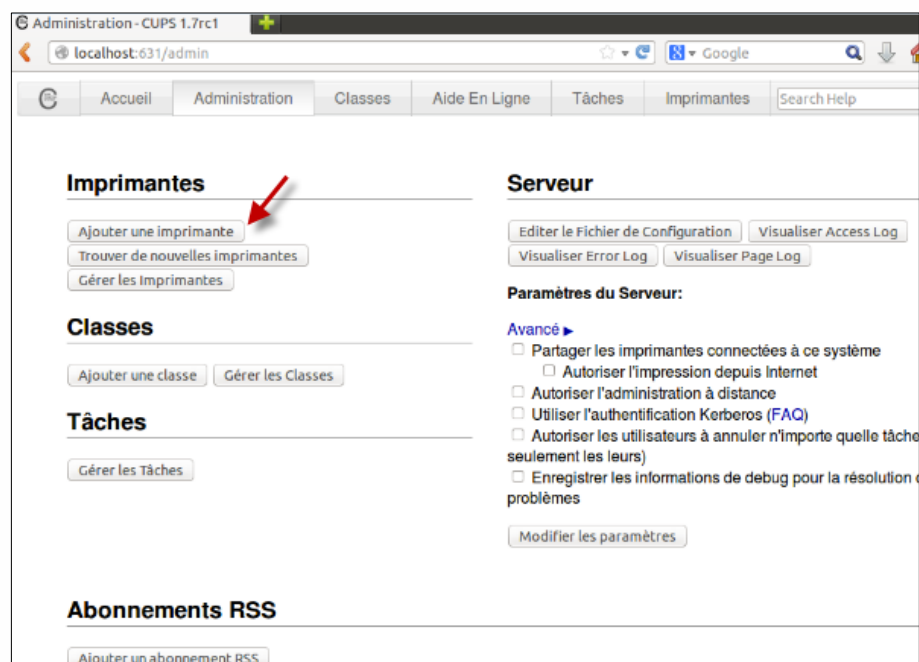
```
pc@pc-VirtualBox: ~
pc@pc-VirtualBox:~$ sudo apt-get install smbclient
[sudo] Mot de passe de pc :
Lecture des listes de paquets... Fait
Fichiers de l'arbre des dépendances
Lecture des informations d'état... Fait
The following additional packages will be installed:
  python-crypto python-ldb python-samba python-tdb samba-common
  samba-common-bin
Paquets suggérés :
  python-crypto-dbg python-crypto-doc heimdal-clients cifs-utils
Les NOUVEAUX paquets suivants seront installés :
  python-crypto python-ldb python-samba python-tdb samba-common
  samba-common-bin smbclient
0 mis à jour, 7 nouvellement installés, 0 à enlever et 55 non mis à jour.
Il est nécessaire de prendre 2'246 ko dans les archives.
Après cette opération, 12.7 Mo d'espace disque supplémentaires seront utilisés.
Souhaitez-vous continuer ? [O/n] o
```

INSTALLATION DES IMPRIMANTES LINUX

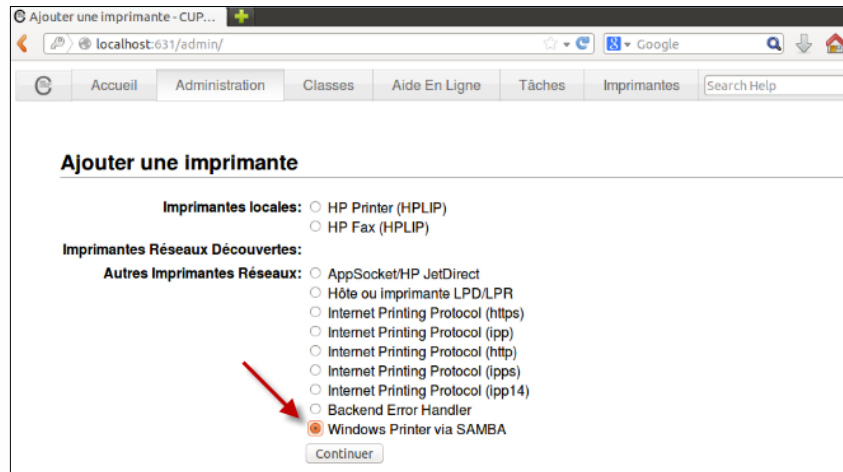
1. Il faut maintenant se connecter à CUPS, en saisissant l'adresse suivante dans Firefox :
<http://localhost:631/admin>
2. Saisissez le nom d'utilisateur et le mot de passe de l'ordinateur, cliquez sur **OK** puis sur **Retenir le mot de passe**



3. Cliquez sur le bouton **Ajouter une imprimante**



4. Sélectionnez **Windows printer via SAMBA** dans la liste, cliquez sur **Continuer**.



5. Saisissez l'adresse suivante :

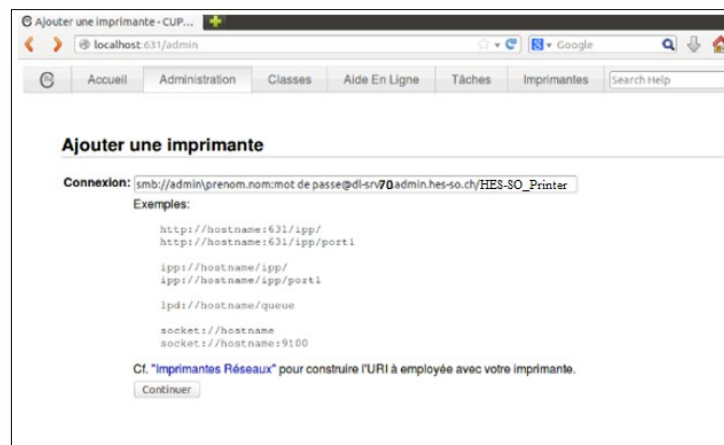
<smb://admin\prenom.nom:mot de passe@dl-srv70.admin.hes-so.ch/nom imprimante>

Prenom.nom : Compte HES-SO (8.8)

Mot de passe : le mot de passe de votre compte HES-SO

Nom_imprimante : HES-SO_Printer pour l'imprimante Couleur

6. Cliquez sur **Continuer**



7. Saisissez son nom, dans l'exemple ci-dessous, « ImprimanteCouleur ».

Le choix du nom est libre, (le lieu et la description ne sont pas obligatoires). Cliquez sur **Continuer**.



Ajouter une imprimante

Nom:
(Peux contenir n'importe quel caractère sauf "/", "#", et espace)

Description:
(Description compréhensible comme "HP LaserJet Recto/Verso")

Emplacement:
(Emplacement compréhensible comme "Lab 1")

Connexion:

Partage: ☐ Partager cette imprimante

8. Choisissez **Canon** dans la liste et cliquez sur **Continuer**

Ajouter une imprimante

Nom: ImprimanteCouleur

Description: ImprimanteCouleur

Emplacement:

Connexion:

Partage: Ne pas Partager cette Imprimante

Marque:

- Alps
- Anitech
- Apollo
- Apple
- Brother
- Canon
- Citizen
- Citoh
- Compaq
- DEC

9. Sélectionnez **Canon iR-ADV C5550/5560 PCL (fr)** dans la liste pour les 2 imprimantes Couleur, cliquez sur **Ajouter une imprimante**.

Modèle :

- Canon iR-ADV C5500s GX500 V1.0 PS (fr)
- Canon iR-ADV C5500s-P1 PSV1.0 (fr)
- Canon iR-ADV C5535/5540 PCL (fr)
- Canon iR-ADV C5535/5540 PS (fr)
- Canon iR-ADV C5535/5540 PXL (fr)
- Canon iR-ADV C5550/5560 PCL (fr)**
- Canon iR-ADV C5550/5560 PS (fr)
- Canon iR-ADV C5550/5560 PXL (fr)
- Canon iR-ADV C7000 GX300 V1.0 PS (fr)
- Canon iR-ADV C7000 GX300 V2.0 PS (fr)

Ou donner un fichier PPD : Aucun fichier sélectionné.



10. Sélectionnez l'option suivante :
Option de sortie : **Module finition interne-H1**
11. Cliquez sur **Définir les options par défaut.**

Définir les Options pour ImprimanteCouleur

Interroger l'imprimante pour les options par défaut

Options installées de port
General
Canon Device Specific
Papier
Finition
Qualité
Couleur

Options installées

Unité de magasin papier: ☒ Désactivé ☐ Activé

Options d'alimentation papier : Désactivé

Options de sortie : Module de Finition interne-H1

Bac à copies: ☒ Désactivé ☐ Activé

Perforateur: ☒ Désactivé ☐ Activé

Fonc. impression sécurisée du périphérique: ☒ Désactivé ☐ Activé

Définir les options par défaut

12. L'installation est terminée pour l'imprimante.
13. Il est nécessaire d'installer le **VPN** pour pouvoir imprimer.



IMPRIMANTES

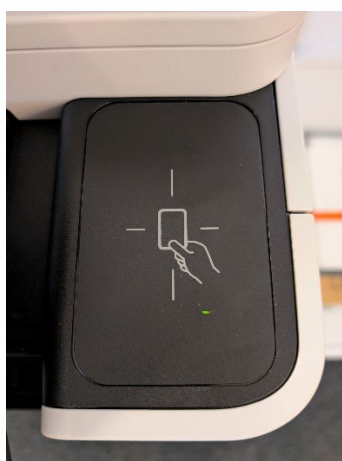
Les imprimantes se trouvent aux emplacements suivants :

- Une près de la réception à P6.
- La seconde à l'espace Nebula à P6.
- Une à Provence 12, rez-de-chaussée

Imprimez votre document depuis l'ordinateur et allez devant l'imprimante :



L'imprimante possède un lecteur de carte :



Vous pouvez poser la carte transmise (carte d'étudiant) dans les deux sens :



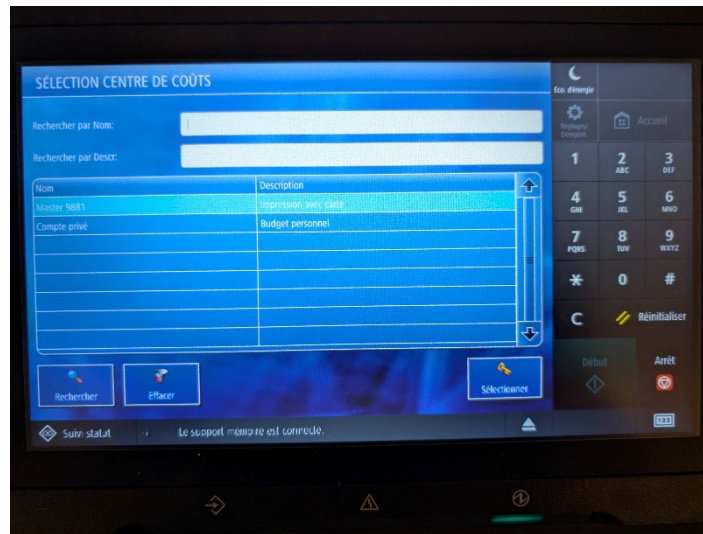
Ecran du copieur sans la carte :



CONNEXION AU COPIEUR

1. Une fois la carte posée sur le lecteur, l'écran ci-dessous apparaît
2. Vous devez choisir un centre de coût
 - a. Le **compte Impression avec carte** (en haut) est celui qui a été chargé avec un quota de 1'000 copies. Veuillez **choisir celui-ci** pour effectuer vos impressions et vos copies.

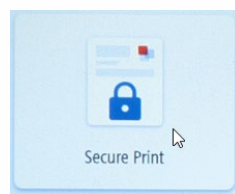
- b. Le **compte Budget personnel** (en bas) est utilisé pour les machines Selecta, c'est ce compte qui est chargé lorsque vous y ajoutez de l'argent



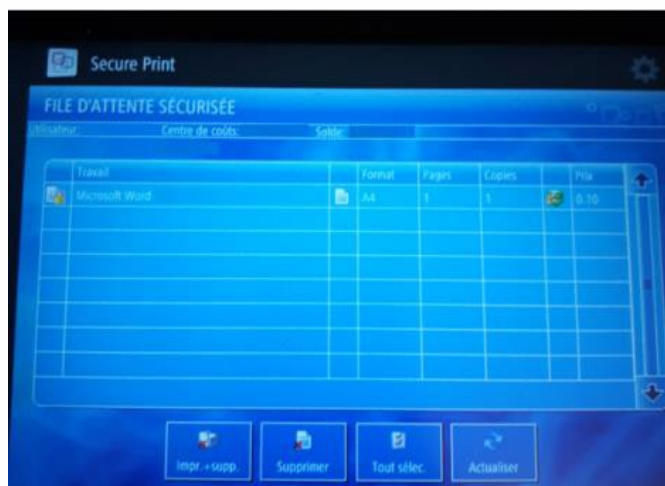
3. Ensuite, pressez-en bas à droite sur **Sélectionner**

UTILISATION DU MODE IMPRIMANTE

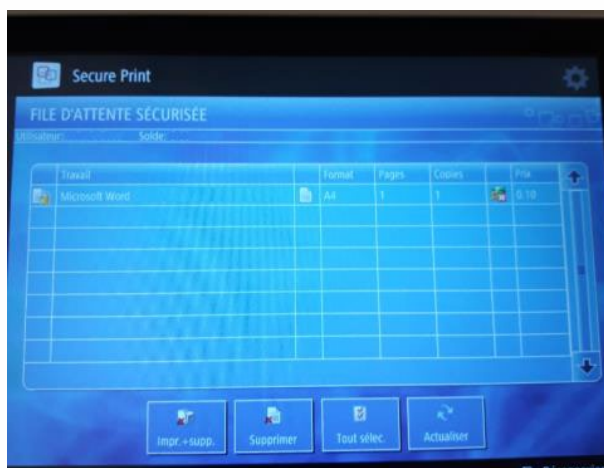
1. Pour imprimer, cliquez sur **Secure Print**, sélectionnez la ligne désirée et cliquez sur le 1^{er} bouton **Imprimer et supp.**



2. Si vous ne désirez plus imprimer le travail en question alors sélectionnez le 2^e bouton **Supprimer**
3. Si vous avez plusieurs documents, vous pouvez cliquer sur le 3^{ème} bouton **Tout Sélec.**
4. Si les documents n'apparaissent pas, cliquer sur le 4^{ème} bouton **Actualiser**

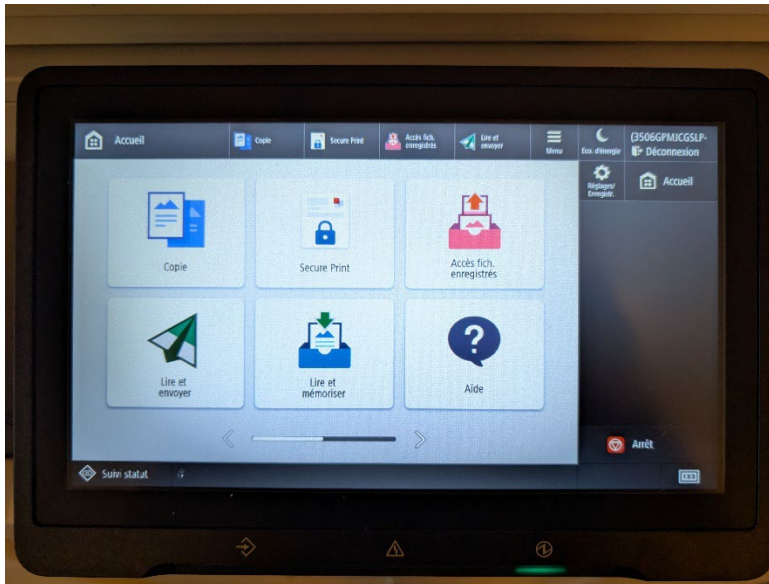


Si vous choisissez un centre de coût qui n'a pas suffisamment d'argent à disposition, le travail sera marqué d'une croix. Pour résoudre ce cas, soit vous choisissez un centre de coût qui possède le crédit nécessaire, soit vous rechargez votre carte à l'aide de l'appareil prévu à cet effet.



UTILISATION DES DIFFÉRENTS MODES

La machine possède 4 modes: COPIE, SCANNER, Clé USB ou IMPRIMANTE



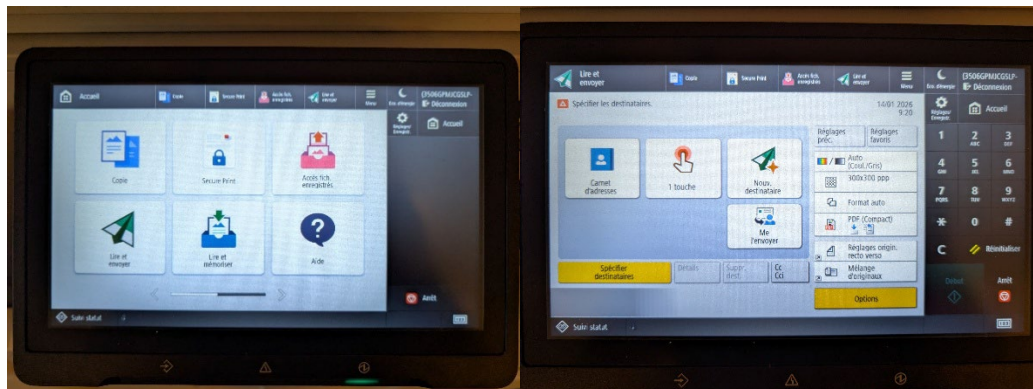
UTILISATION DU MODE COPIE

1. Posez le document sur l'imprimante puis la carte sur le lecteur
2. Sélectionner le **compte Impression avec carte** (en haut)
3. Cliquez sur **Sélectionner**
4. Cliquez sur **Copie**
5. Cliquez sur le **bouton vert**

Si vous voulez agraffer votre document, Sélectionner Finition, Agrafage + Tri groupé, Suivant, choisir la position d'agrafage puis ok.

UTILISATION DU MODE LIRE ET ENVOYER PAR EMAIL

1. Le service de scannage vers votre messagerie est gratuit mais est cependant limité à 10 Mo par envoi
2. Les documents vous sont directement envoyés sur votre propre messagerie prenom.nom@master.hes-so.ch.
3. Poser le document sur l'imprimante puis la carte sur le lecteur
4. Sélectionnez le **compte Impression avec carte** (en haut)
5. Cliquez sur **Login**
6. Cliquez sur **Lire et Envoyer**
7. Cliquez sur **Me l'envoyer**
8. Cliquez sur le **bouton vert**.



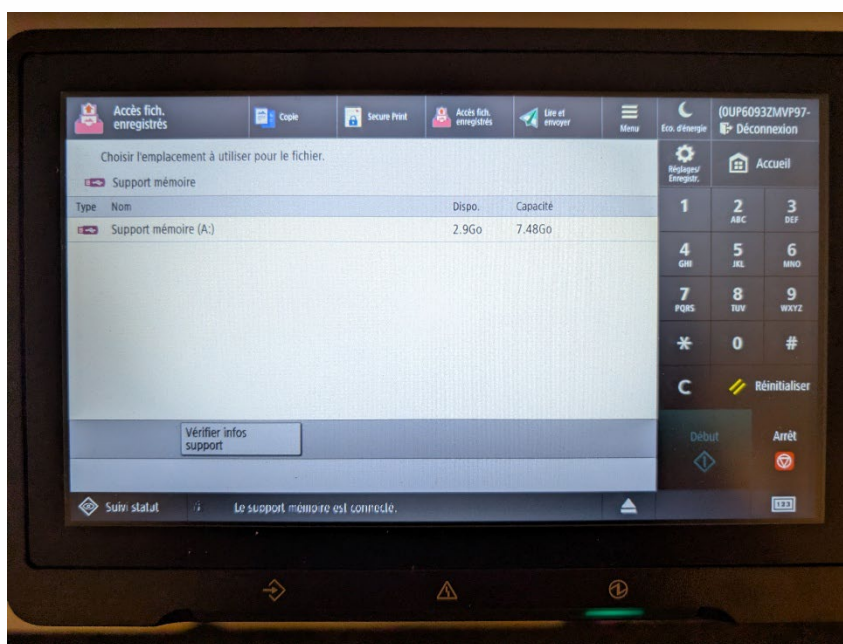
1. Insérez la clé USB sur la droite de l'imprimante puis la carte sur le lecteur, sélectionner le **compte Impression avec carte** (en haut), cliquez sur **Sélectionner**



2. Cliquez sur « Accès fich. Enregistrés »

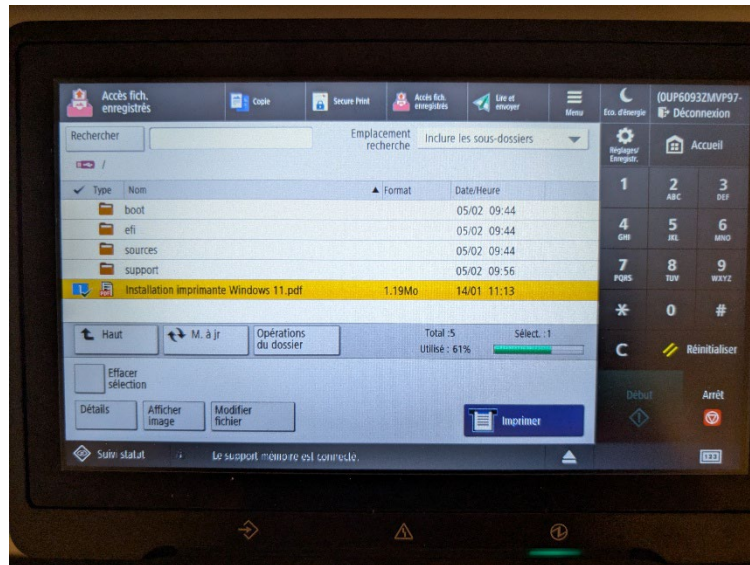


3. Cliquez sur le répertoire :

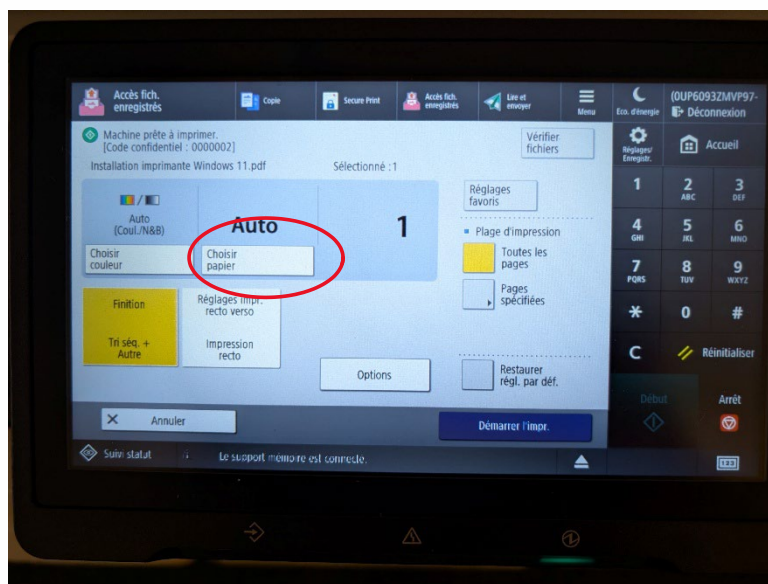




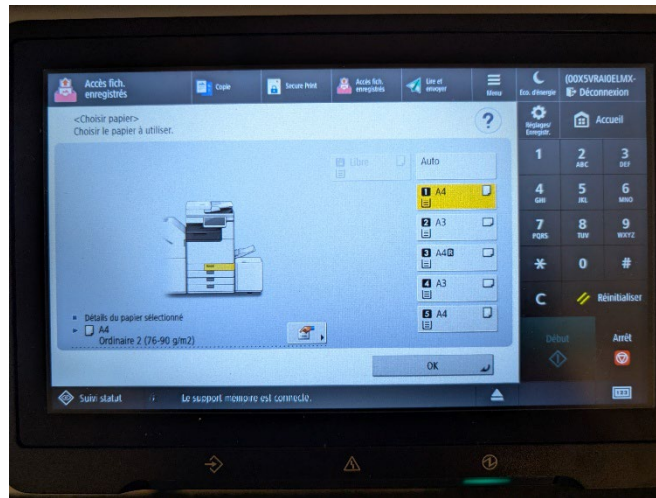
- Sélectionnez-le ou les fichiers que vous voulez imprimer (impression en pdf, tiff, jpg), cliquez sur **Imprimer**



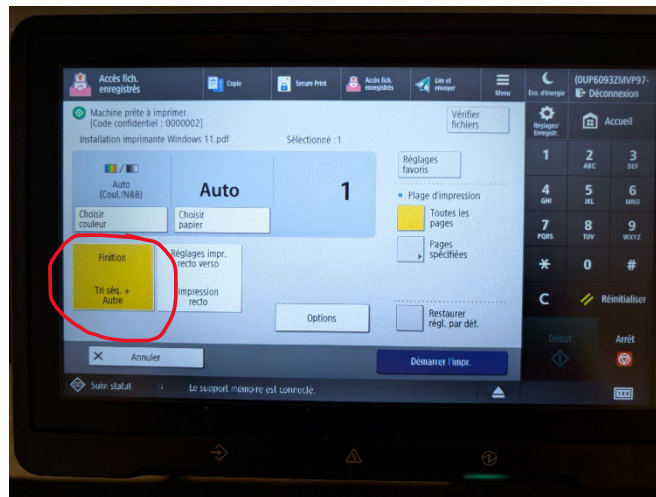
- Si vous voulez agraffer votre document, il faut d'abord cliquer sur **Choisir papier**



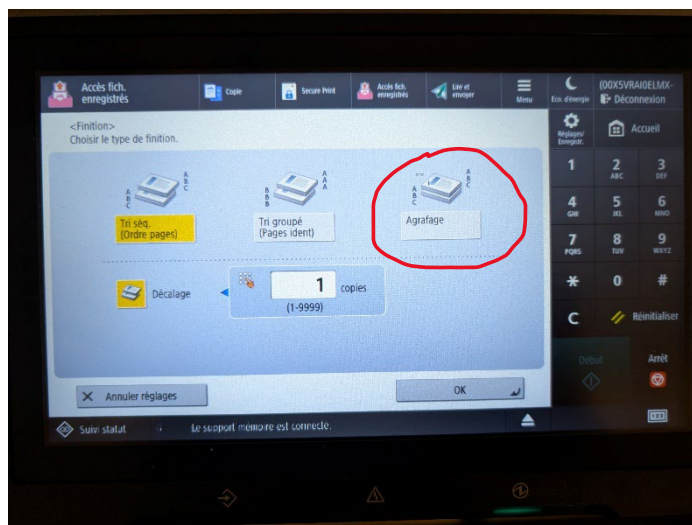
6. Sélectionner un bac A4, puis cliquez sur **OK**.



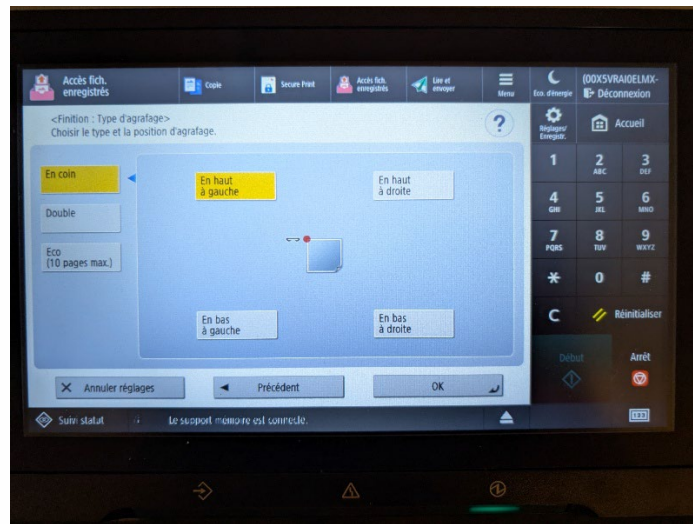
7. Cliquez sur **Finition**



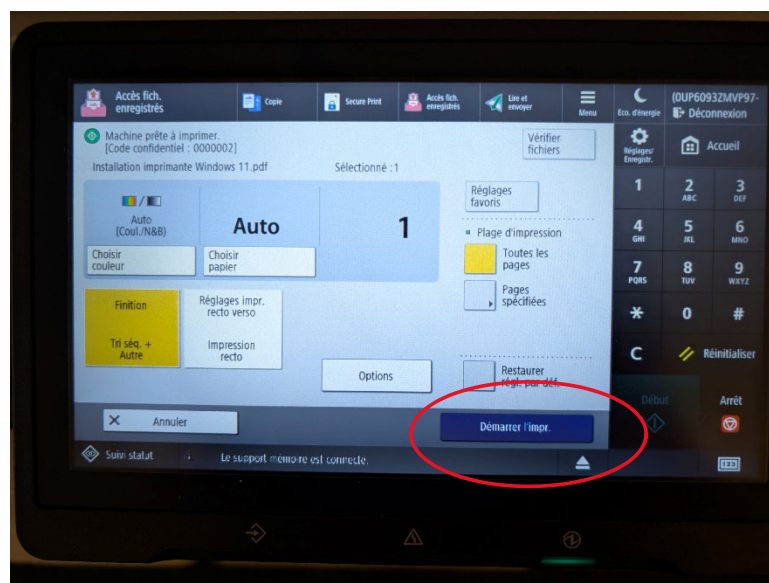
8. Cliquez sur **Agrafage** puis cliquez sur **Suivant**



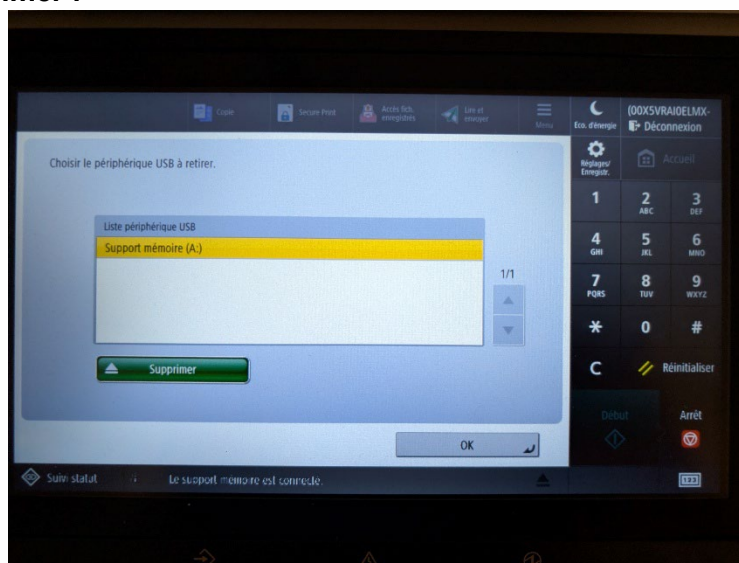
9. Sélectionnez le type et la position d'agrafage, cliquez sur **OK**.



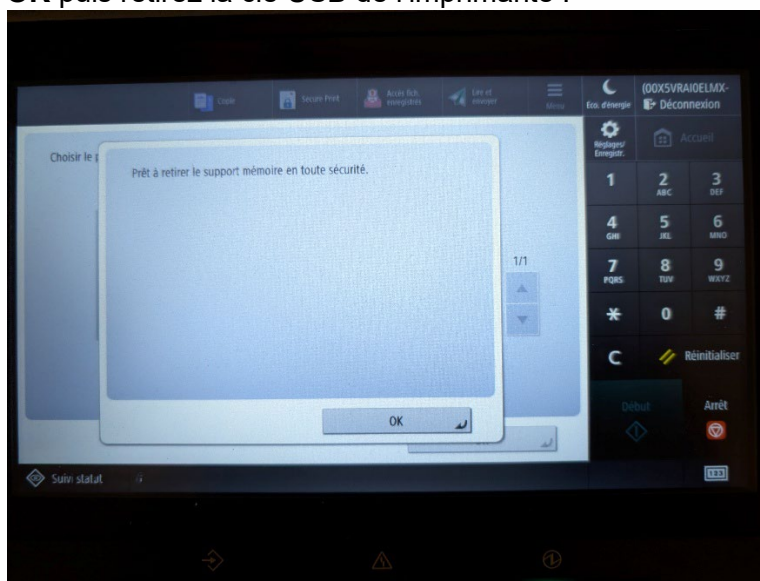
Cliquez sur **Démarrer l'impression** :



11. Cliquez sur **Supprimer** :



12. Cliquez 2 fois sur **OK** puis retirez la clé USB de l'imprimante :



DIVERS

Pour changer de centre de coût, vous devez enlever la carte du lecteur et la poser à nouveau.



III/ EN CAS DE PROBLÈME

Si vous rencontrez des problèmes, nous vous remercions de prendre contact avec le support informatique à l'adresse informatique.master@hes-so.ch.

